



**SPRAWOZDANIE**  
**Z REALIZACJI ZADAŃ**  
**INSPEKCJI WETERYNARYJNEJ**  
**NA TERENIE POWIATU ELBLĄSKIEGO I GMINY MIASTO ELBLĄG**  
**W ROKU 2017**

**Elbląg, dnia 27 lutego 2018r.**



Część I – Ogólne informacje dotyczące Inspekcji Weterynaryjnej.....	4
1. Struktura Powiatowego Inspektoratu Weterynarii w Elblągu.....	4
1.1 Podstawowe zmiany w strukturze, w stosunku do roku poprzedniego .....	4
1.2 Zmiany na stanowiskach PLW w roku objętym sprawozdaniem.....	4
2. Kadry Inspekcji Weterynaryjnej w Powiatowym Inspektoracie Weterynarii w Elblągu .....	4
2.1 Etaty w Powiatowym Inspektoracie Weterynarii w Elblągu .....	4
2.2 Struktura zatrudnienia w Powiatowym Inspektoracie Weterynarii w Elblągu .....	5
2.3 Osoby niebędące pracownikami Inspekcji Weterynaryjnej, wyznaczone przez Powiatowego Lekarza Weterynarii w Elblągu do wykonywania określonych czynności .....	6
3. Szkolenia Inspekcji Weterynaryjnej w Powiatowym Inspektoracie Weterynarii w Elblągu .....	7
4. Finansowanie Inspekcji Weterynaryjnej .....	12
Część II – Realizacja zadań Inspekcji Weterynaryjnej na terenie powiatu elbląskiego i Gminy Miasto Elbląg, w roku objętym sprawozdaniem.....	13
1. Nadzór nad ochroną zdrowia zwierząt .....	13
Wyniki kontroli urzędowych w obszarze ochrony zdrowia zwierząt .....	14
2. Nadzór nad identyfikacją i rejestracją zwierząt .....	17
3. Nadzór nad ochroną zwierząt .....	19
4. Bezpieczna żywność pochodzenia zwierzęcego .....	29
5. Nadzór nad paszami, ubocznymi produktami pochodzenia zwierzęcego oraz weterynaryjnymi produktami leczniczymi .....	42
6. Weterynaryjna kontrola w handlu pomiędzy Polską, a państwami członkowskimi Unii Europejskiej, a także przy eksporcie z Polski do krajów trzecich. ....	52
6.1 Wysyłka zwierząt i niejadalnych produktów pochodzenia zwierzęcego z Polski do innych Państw Członkowskich (oraz pozostałych państw stosujących unijne procedury handlowe). ....	53
6.2 Wysyłka zwierząt i produktów pochodzenia zwierzęcego do Polski z innych Państw Członkowskich (oraz pozostałych państw stosujących unijne procedury handlowe). ....	55
6.3. Eksport z Polski do krajów trzecich. ....	58
7. Badania laboratoryjne.....	63
Część III – Wnioski, plany i założenia na rok następny .....	66
1. Wnioski z realizacji zadań w roku objętym sprawozdaniem .....	66
2. Realizacja planów i założeń z roku poprzedniego .....	67
3. Plany i założenia na rok następny .....	69



## WSTĘP

Niniejsze sprawozdanie podsumowuje działania Powiatowego Lekarza Weterynarii w Elblągu, jako organu Inspekcji Weterynaryjnej, prowadzone w roku 2017.

Zgodnie z przepisami ustawy z dnia 29 stycznia 2004r. o Inspekcji Weterynaryjnej (Dz.U. z 2018r. poz. 36 ze zm.) Inspekcja realizuje zadania z zakresu ochrony zdrowia oraz bezpieczeństwa produktów pochodzenia zwierzęcego w celu zapewnienia ochrony zdrowia publicznego.

Należy uznać, że w roku sprawozdawczym 2017 zadania te zostały z powodzeniem zrealizowane i tym samym zdrowie publiczne, w zakresie obejmującym szeroko rozumiane zadania Inspekcji Weterynaryjnej, nie było zagrożone. Realizując swoje zadania elbląska Inspekcja współpracowała przede wszystkim z Państwowym Powiatowym Inspektorem Sanitarnym w Elblągu, Komendantem Miejskim Policji w Elblągu, Wojewódzkim Inspektorem Jakości Handlowej Artykułów Rolno-Spożywczych w Olsztynie, Biurem Powiatowym Agencji Restrukturyzacji i Modernizacji Rolnictwa w Elblągu, lokalnymi jednostkami samorządu terytorialnego, samorządem rolniczym oraz organizacjami pozarządowymi.

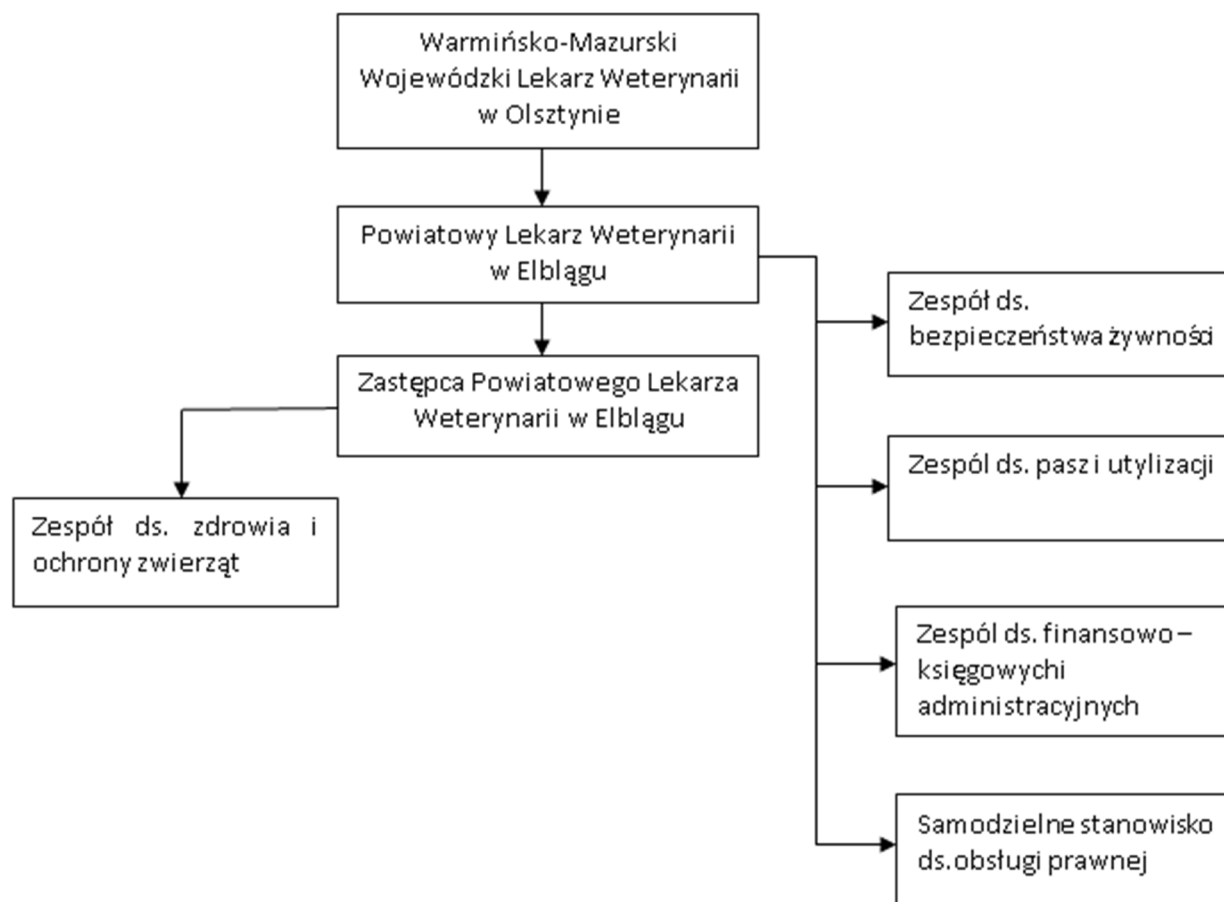
Podkreślić należy, że zgodnie z rozporządzeniem Ministra Rolnictwa i Rozwoju Wsi z dnia 25 sierpnia 2004r. w sprawie terytorialnego zakresu działania oraz siedzib powiatowych i granicznych inspektoratów weterynarii (Dz.U. z 2016r. poz. 197) Powiatowy Lekarz Weterynarii w Elblągu, przy pomocy Powiatowego Inspektoratu Weterynarii w Elblągu oraz wyznaczonych lekarzy weterynarii, realizuje zadania na terenie dwóch powiatów: powiatu elbląskiego, obejmującego 9 gmin oraz gminy Miasto Elbląg na prawach powiatu.

Siedzibą Inspektoratu jest Elbląg, 82-300 Elbląg, przy ul. Grunwaldzkiej, nr 108.



# Część I – Ogólne informacje dotyczące Inspekcji Weterynaryjnej

## 1. Struktura Powiatowego Inspektoratu Weterynarii w Elblągu



### 1.1 Podstawowe zmiany w strukturze, w stosunku do roku poprzedniego

*Nie dotyczy*

### 1.2 Zmiany na stanowiskach PLW w roku objętym sprawozdaniem

*Nie dotyczy*

## 2. Kadry Inspekcji Weterynaryjnej w Powiatowym Inspektoracie Weterynarii w Elblągu

### 2.1 Etaty w Powiatowym Inspektoracie Weterynarii w Elblągu

Wykaz etatów będących w dyspozycji IW.

JEDNOSTKA	STAN NA DZIEŃ 31.12 ROKU POPRZEDNIEGO	STAN NA DZIEŃ 31.12 ROKU OBJĘTEGO SPRAWOZDANIEM			RÓŻNICA (kol. 3 - kol. 2)
		Łącznie	w tym:		
			Korpus służby cywilnej	Osoby nieobjęte mnożnikowymi systemami wynagrodzeń	
1	2	3	4	5	6
PIW w Elblągu	22,00	22,00	21,00	1,00	0,00



## 2.2 Struktura zatrudnienia w Powiatowym Inspektoracie Weterynarii w Elblągu

Wykaz osób zatrudnionych (stan na dzień 31 grudnia 2017r.).

Tabela 2

Jednostki organizacyjne Inspekcji Weterynaryjnej (stan na dzień 31.12)				Liczba jednostek organizacyjnych	Pracownicy Inspekcji Weterynaryjnej									
					Ogółem(kolumny od 3 do 10)	Lekarze weterynarii	Osoby z wykształceniem wyższym, innym niż weterynaryjne				Laboranci	Personel pomocniczy (technicy weterynaryjni, kontrolerzy san.-wet., ogładacze zwierząt i mięsa, trychinoskopiści)	Pozostali pracownicy	
							Prawnicy	Księgowi	Biolodzy i mikrobiolodzy	inni				
0				1	2	3	4	5	6	7	8	9	10	
Powiatowy Inspektorat Weterynarii w Elblągu				58	1	17	8	0	1	0	4	0	1	3
Kierownictwo				59	x	2	2							
zespół lub samodzielne stanowisko pracy do spraw	zdrowia i ochrony zwierząt	ogólna liczba osób	60	1	4	3				1				
		zdrowie zwierząt i zwalczanie chorób zakaźnych zwierząt	61	x	5	4				1				
		ochrona zwierząt	62	x	1	1								
		higiena materiału biologicznego	63	x	1	1								
	bezpieczeństwa żywności		64	1	3	2						1		
	pasz i utylizacji	ogólna liczba osób	65	x	1	1								
		pasze	66	1	2	1						1		
		uboczne produkty pochodzenia zwierzęcego	67	x	1	1								
	finansowo-księgowych	ogólna liczba osób	68	x	4			1		1				2
		księgowi	69	1	2			1						1
	obsługi prawnej		70											
	administracyjnych	ogólna liczba osób	71	x	3					2				1
		kadry	72	x	1					1				
		informatyka	73	x	1					1				
odkażania		74												
Pracownie badania mięsa na obecność włośni metodą wytrawiania			75	1										



## 2.3 Osoby niebędące pracownikami Inspekcji Weterynaryjnej, wyznaczone przez Powiatowego Lekarza Weterynarii w Elblągu do wykonywania określonych czynności

		Lekarze weterynarii wyznaczeni do wykonywania czynności	Lek.wet.wyznaczeniu do czynności pomocniczych	Osoby niebędące lekarzami weterynarii, wyznaczone do	
0		1	3	4	
Ogólna liczba osób wyznaczonych (stan na dzień 31.12)		1	23	1	2
urzędowi lekarze weterynarii wyznaczeni do	szczepień ochronnych lub badań rozpoznawczych	2	23	x	x
	sprawowania nadzoru nad miejscami gromadzenia zwierząt, skupu lub sprzedaży zwierząt, targowiskami oraz wystawami, pokazami lub konkursami zwierząt	3	13	x	x
	badania zwierząt umieszczanych na rynku, przeznaczonych do wywozu oraz wystawiania świadectw zdrowia	4	13	x	x
	sprawowania nadzoru nad ubojem zwierząt rzeźnych, w tym badania przed- i poubojowego, oceny mięsa i nadzoru nad przestrzeganiem przepisów o ochronie zwierząt w trakcie uboju	5	4	x	x
	badania mięsa zwierząt łownych	6	4	x	x
	sprawowania nadzoru nad rozbiorem, przetwórstwem lub przechowywaniem mięsa i wystawiania wymaganych świadectw zdrowia	7	1	x	x
	sprawowania nadzoru nad punktami odbioru mleka, jego przetwórstwem oraz przechowywaniem produktów mleczarskich	8	0	x	x
	sprawowaniem nadzoru nad wyladowywaniem ze statków rybackich i statków przetwórci produktów rybółwstwa, nad obróbką, przetwórstwem i przechowywaniem tych produktów oraz ślimaków i żab,	9	0	x	x
	sprawowanie nadzoru nad przetwórstwem i przechowywaniem jaj konsumpcyjnych i produktów jajecznych	10	0	x	x
	pobierania próbek do badań	11	23	x	x
	sprawowanie nadzoru nad sprzedażą bezpośrednią	12	0	x	x
	badania laboratoryjnego mięsa na obecność włośni	13	1	x	x

Liczba osób wyznaczonych przez Powiatowego lekarza Weterynarii w Elblągu

JEDNOSTKA	STAN NA DZIEŃ 31.12 ROKU POPRZEDNIEGO	STAN NA DZIEŃ 31.12 ROKU OBJĘTEGO SPRAWOZDANIEM	RÓŻNICA
PIW w Elblągu	27	25	2



Liczba umów z osobami/zakładami leczniczymi, rozwiązanych ze skutkiem natychmiastowym w roku objętym sprawozdaniem.

JEDNOSTKA	UMOWY z OSOBAMI				
	POWÓD ROZWIĄZANIA UMOWY				
	Możliwość zagrożenia dla zdrowia publicznego lub zwierząt	Niewywiązywanie się osoby z powierzonych jej czynności	Zaniedbania w dokumentowaniu wykonywanych czynności	Zawieszenie lub utrata prawa wykonywania zawodu	Złożenie wniosku
PIW w Elblągu	0	0	0	0	0

JEDNOSTKA	UMOWY z ZAKŁADAMI LECZNICZYMİ				
	POWÓD ROZWIĄZANIA UMOWY				
	Możliwość zagrożenia dla zdrowia publicznego lub zwierząt	Niewywiązywanie się osoby z powierzonych jej czynności	Zaniedbania w dokumentowaniu wykonywanych czynności	Zawieszenie lub utrata prawa wykonywania zawodu	Złożenie wniosku
PIW w Elblągu	0	0	0	0	0

### 3. Szkolenia Inspekcji Weterynaryjnej w Powiatowym Inspektoracie Weterynarii w Elblągu

Tabela 7

Szkolenia	liczba szkoleń	liczba miejsc szkoleniowych wykorzystanych przez pracowników IW w województwie warm.-maz.		
		WIW	PIWy	Łącznie
<b>Dla członków korpusu służby cywilnej</b>				
1. Specjalistyczne (weterynaryjne, bezpieczeństwo żywności), w tym kaskadowe**, m.in. w ramach programu BTSF	13	bd	20	bd
2. Językowe	0	bd	0	bd
3. Pozostałe (miękkie, księgowe, informatyczne, BHP, obronne, kadrowe,	5	bd	8	bd



służba przygotowawcza, informacje niejawne, itp.)				
<b>Dla osób spoza korpusu sc</b>	0	bd	0	bd
<b>ŁĄCZNIE:</b>	<b>18</b>	<b>bd</b>	<b>28</b>	<b>bd</b>

Tabela 8

Liczba osób uczestniczących w szkoleniach***			
	WIW	PIWy	Łącznie
<b>Członkowie korpusu sc</b>	bd	11	bd
<b>Pracownicy spoza korpusu sc</b>	bd	0	bd
<b>ŁĄCZNIE:</b>	<b>bd</b>	<b>11</b>	<b>bd</b>

Tabela 9

Szkolenia dla lekarzy wyznaczonych zorganizowanych w powiecie	
<b>Liczba przeprowadzonych szkoleń</b>	4
<b>Liczba miejsc szkoleniowych wykorzystanych przez lekarzy wyznaczonych w województwie**</b>	55
<b>Liczba lekarzy wyznaczonych uczestniczących w szkoleniach***</b>	24

\*Należy wskazać liczbę wykorzystanych miejsc szkoleniowych na wszystkich szkoleniach, np. jeżeli dana osoba uczestniczyła w więcej niż jednym szkoleniu, należy policzyć ją kilka razy.

\*\*W statystykach należy uwzględnić szkolenia kaskadowe, m.in. przeprowadzone przez uczestników szkoleń BTSF w ramach procedury GLW o przekazywaniu wiedzy oraz inne szkolenia kaskadowe wynikające z zaleceń GIW.

\*\*\*Daną osobę należy uwzględnić tylko raz, nawet jeżeli uczestniczyła w więcej niż jednym szkoleniu.

**Zbiornicze zestawienie szkoleń specjalistycznych (weterynaryjnych, z bezpieczeństwa żywności), w tym kaskadowych dla członków korpusu służby cywilnej**

Tabela 10

Lp.	TYTUŁ	PODMIOT PROWADZĄCY	LICZBA PRZESZKOLONYCH PRACOWNIKÓW		
			WIW	PIWy	Łącznie
1.	Badanie pozostałości chemicznych w żywności i u zwierząt	PIB-PIW Puławy	bd	1	bd
2.	Krajowy program urzędowej kontroli w zakresie bezpieczeństwa pasz	PIB-PIW Puławy	bd	1	bd
3.	Wymagania weterynaryjne w produkcji produktów pochodzenia zwierzęcego	PIB-PIW Puławy	bd	0	bd
4.	Podstawy przetwórstwa spożywczego i technologia żywności	PIB-PIW Puławy	bd	0	bd



5.	Zwalczanie wybranych chorób zakaźnych przeżuwaczy	PIB-PIW Puławy	bd	2	bd
6.	Zagrożenia mikrobiologiczne w produkcji żywności pochodzenia zwierzęcego	PIB-PIW Puławy	bd	2	bd
7.	Parazytozy zwierząt i pasożyty w żywności pochodzenia zwierzęcego	PIB-PIW Puławy	bd	0	bd
8.	Zwalczanie chorób drobiu	PIB-PIW Puławy	bd	0	bd
9.	Wymagania weterynaryjne oraz nadzór nad materiałem biologicznym	PIB-PIW Puławy	bd	0	bd
10.	Sytuacja zdrowotna rodzin pszczelich w Polsce oraz na świecie	PIB-PIW Puławy	bd	2	bd
11.	Choroby zakaźne zwierząt akwakultury objęte obowiązkiem zwalczania	PIB-PIW Puławy	bd	0	bd
12.	Wybrane choroby zakaźne świń	PIB-PIW Puławy	bd	1	bd
13.	Antybiotykoodporność w zwierzętach i w żywności	PIB-PIW Puławy	bd	0	bd
14.	Analiza ryzyka i dynamika rozprzestrzeniania się infekcji i intoksykacji w populacji zwierząt	PIB-PIW Puławy	bd	2	bd
15.	Epidemiologia diagnostyczna w laboratoriach (854/2004)	PIB-PIW Puławy	bd	0	bd
16.	Narady szkoleniowe w zakresie ochrony zwierząt (ile)	WIW Olsztyn	Dane w posiadaniu WIW Olsztyn	Dane w posiadaniu WIW Olsztyn	Dane w posiadaniu WIW Olsztyn
17.	Narady szkoleniowe w zakresie bezpieczeństwa żywności (ile)	WIW Olsztyn	Dane w posiadaniu WIW Olsztyn	Dane w posiadaniu WIW Olsztyn	Dane w posiadaniu WIW Olsztyn
18.	Narady szkoleniowe w zakresie zdrowia zwierząt	WIW Olsztyn	Dane w posiadaniu WIW Olsztyn	Dane w posiadaniu WIW Olsztyn	Dane w posiadaniu WIW Olsztyn
19.	Narady szkoleniowe w zakresie pasz i utylizacji	WIW Olsztyn	Dane w posiadaniu WIW Olsztyn	Dane w posiadaniu WIW Olsztyn	Dane w posiadaniu WIW Olsztyn
20.	HAPAI, ASF, LSD	PIW Puławy	bd	1	bd
21.	e-klient- bezpieczeństwo żywności	GIW Warszawa	bd	2	bd
22.	Nadzór nad wytwarzaniem, obrotem pasz	GIW Warszawa	bd	1	bd
23.	Konferencja - ASF i co dalej?	PTNW Oddział Białystok	bd	1	bd
24.	Wystawianie świadectw zdrowia i dokumentów wet.	WIW Olsztyn	bd	2	bd
25.	Ćwiczenia symulacyjne w zakresie zwalczania "ASF "	WIW Olsztyn	bd	2	bd

### Zbiornicze zestawienie szkoleń językowych dla członków korpusu służby cywilnej

Tabela 11

Lp.	TYTUŁ	PODMIOT PROWADZĄCY	LICZBA PRZESZKOLONYCH PRACOWNIKÓW		
			WIW	PIWy	Łącznie
1	Nie dotyczy		bd	0	bd

### Zbiornicze zestawienie pozostałych szkoleń (miękkie, księgowo, informatyczne, BHP, obronne, kadrowe, służba przygotowawcza, informacje niejawnie, itp.) dla członków korpusu służby cywilnej

Tabela 12

Lp.	TYTUŁ	PODMIOT PROWADZĄCY	LICZBA PRZESZKOLONYCH PRACOWNIKÓW		
			WIW	PIWy	Łącznie



1	Wydatki strukturalne w sektorze finansów publicznych	Platforma Edukacyjna Project System - Skierniewice	bd	2	bd
2	Zamknięcie roku 2017 w jednostkach budżetowych-weterynarii	Platforma Edukacyjna Project System - Skierniewice	bd	2	bd
3	Od administrowania do zarządzania jak zwiększyć efektywność pracowników w instytucji publ.	Radosław Hancewicz	bd	2	bd
4	Służba przygotowawcza w KSC	Olsztyńska Szkoła Biznesu Grupa OSB - Olsztyn	bd	1	bd
5	Certyfikat kompetencji inspektora ochrony danych osobowych	Zontek i wspólnicy Spółka komandytowa	bd	1	bd

### Zbiornicze zestawienie szkoleń dla osób spoza korpusu służby cywilnej

Tabela 13

Lp.	TYTUŁ	PODMIOT PROWADZĄCY	LICZBA PRZESZKOLONYCH PRACOWNIKÓW		
			WIW	PIWy	Łącznie
1	Nie dotyczy		bd	0	bd

### Zbiornicze zestawienie szkoleń dla lekarzy wyznaczonych zorganizowanych w Powiatowym Inspektoracie Weterynarii w Elblągu

Tabela 14

Lp.	TYTUŁ	PODMIOT PROWADZĄCY	LICZBA PRZESZKOLONYCH LEKARZY WYZNACZONYCH
1	Pozyskanie mięsa na użytek własny; zmiany w monitorowaniu zakażeń wirusem chor. nieb. języka; badanie zwierzęcia, które pokąsało człowieka oraz pobieranie prób do badań; prowadzenie perlustracji i sporządzanie dokument. potw. przeprow. przegl. gosp	PIW Elbląg	13
2	Program bioasekuracji dla producent.rolnych; nowe źródła i wektory zakażeń wirusem ASF ; proponowane zmiany w przepisach dot.ASF	PIW Elbląg	11
3	ASF, HPAI, bad.uzup.monitoring bydła ; obserwacja zwierząt p/ wściekłości (dokumentacja )- SANEPID	PIW Elbląg	12
4	ASF, HPAI, rozliczenia zadań zleconych w miesiącu grudniu 2017r.; wyznaczenia na 2018r.	PIW Elbląg	19

\*\*\*\*Proszę nie wymieniać: służby przygotowawczej, szkoleń BHP oraz szkoleń obronnych.

W 2017 roku jeden pracownik Powiatowego Inspektoratu Weterynarii w Elblągu ukończył specjalizację weterynaryjną z następujących zakresów\*\*\*\*\*:

Tabela 15

Lp.	TYTUŁ SPECJALIZACJI	UCZELNIA	LICZBA PRACOWNIKÓW, KTÓRZY UZYSKALI DYPLOM SPECJALISTY
-----	---------------------	----------	--



			WIW	PIWy	Łącznie
1.	Choroby ryb	-----	bd	1	bd

\*\*\*\*\*Zakresy specjalizacji weterynaryjnych określono w rozporządzeniu Ministra Rolnictwa i Gospodarki Żywnościowej z dnia 28 listopada 1994 r. w sprawie trybu i szczegółowych zasad uzyskania tytułu specjalisty przez lekarza weterynarii (Dz. U. Nr 131, poz. 667 z późn. zm.).

W 2017 roku jeden pracownik Powiatowego Inspektoratu Weterynarii w Elblągu ukończył studia podyplomowe z zakresu administracji publicznej.



#### 4. Finansowanie Inspekcji Weterynaryjnej

Wykonanie budżetu Powiatowego Insepktoratu Weterynarii w Elblągu w roku 2017.

**Tabela 16** Dochody budżetowe w 2017 roku (w złotych).

JEDNOSTKA	DOCHODY BUDŻETOWE			Procent wykonania (2:1)
	Planowane (wg ustawy budżetowej na rok 2017)	Wykonane na 31.12.2017 r.	Należności *)	
	1	2	3	
PIW na terenie województwa – rozdz. 01034	162 000	181 434	2 257	112%
OGÓŁEM	162 000	181 434	2 257	112%

\*w powyższej tabeli prosze uwzględnić należności - według stanu na 31.12.2017 r. nieuregulowane

**Tabela 17.** Finansowanie zadań Inspekcji Weterynaryjnej w 2017 r.

JEDNOSTKI	Plan po zmianach (środki otrzymane)				Wykonanie wydatków						Zobowiązania
	Plan po zmianach  Ogółem (ustawa+ rezerwy celowe)	w tym			wykonanie OGÓŁEM (ustawa + rezerwy celowe)		w tym				
		ustawa budżetowa	Rezerwa celowa na zwalczanie chorób zakaźnych zwierząt – pozycja 12 pozycja 35	Rezerwy inne, w tym rezerwy celowe			Rezerwa celowa na zwalczanie chorób zakaźnych zwierząt – pozycja 12 pozycja 35		Rezerwy inne, w tym rezerwy celowe		
	w zł	w zł	w zł	w zł	w zł	%	w zł	%	w zł	%	w zł
1	2	3	4	5	6 (5:1)	7	8 (7:3)	9	10 (9:4)	11	
rozdział 01022 PIW Elbląg	264 400	50 000	214 400	0	264 385	100%	214 395	100%	0	0	937
rozdział 01034 PIW Elbląg	1 611 249	1 423 249	188 000	0	1 610 846	100%	187 615	100%	0	0	83 419
OGÓŁEM	1 875 649	1 473 249	402 400	0	1 875 231	100%	402 010	100%			84 356

\*w powyższej tabeli prosze uwzględnić wszystkie zobowiązania



## Część II – Realizacja zadań Inspekcji Weterynaryjnej na terenie powiatu elbląskiego i Gminy Miasto Elbląg, w roku objętym sprawozdaniem

### 1. Nadzór nad ochroną zdrowia zwierząt

Realizacja kontroli urzędowych w obszarze ochrony zdrowia zwierząt

Tabela 1

JEDNOSTKA	KONTROLE PLANOWANE				
	Liczba kontroli planowanych	Liczba kontroli zrealizowanych	Przyczyny braku realizacji kontroli planowanych		
			Zaprzestanie lub zawieszenie prowadzenia działalności przez podmioty	Niewystarczające zasoby kadrowe	Konieczność wykonania kontroli nieplanowanych
PIW Elbląg	421	417	4	0	0

Tabela 2

JEDNOSTKA	KONTROLE POZAPLANOWE
PIW Elbląg	400



# Wyniki kontroli urzędowych w obszarze ochrony zdrowia zwierząt

Tabela 3

L.P	RODZAJE STWIERDZONYCH NARUSZEŃ( <i>proszę wymienić poszczególne kategorie</i> )	LICZBA PODMIOTÓW			DZIAŁANIA PODJĘTE W WYNIKU PRZEPROWADZONEJ KONTROLI (liczba)		
		Łącznie	Podmioty, w których dany rodzaj naruszenia stwierdzono 1 raz w roku objętym sprawozdaniem	Podmioty, w których dany rodzaj naruszenia stwierdzono kilkakrotnie w roku objętym sprawozdaniem	Decyzja administracyjna	Kary pieniężne	Skierowanie do organów ścigania
1	Brak wydzielonego miejsca do przechowywania środków dezynfekcyjnych, brak zabezpieczenia przed dostępem osób niepowołanych	10	10	0	0	0	0
2	Brak środków dezynfekcyjnych w ilości niezbędnej do przeprowadzania bieżącej dezynfekcji	80	80	0	0	0	0
3	Brak wydzielonego miejsca do składowania obornika	0					
4	Brak właściwego miejsca do przetrzymywania produktów leczniczych weterynaryjnych, brak zabezpieczenia przed dostępem osób niepowołanych	19	19	0	0	0	0
5	Brak mat dezynfekcyjnych w liczbie zapewniającej zabezpieczenie wejść i wjazdów do gospodarstwa w przypadku wystąpienia zagrożenia epizootycznego	60	60	0	0	0	0
6	Brak zabezpieczenia budynków przed dostępem zwierząt innych niż utrzymywane w gospodarstwie	0					
7	Brak tablic ostrzegawczych z napisem „Osobom nieupoważnionym wstęp wzbroniony” przy wejściach do budynków, w których utrzymywane są zwierzęta	27	27	0	0	0	0
8	Brak odpowiedniej czystości budynków	43	43				
9	Brak szczepienia psów przeciwko wściekliznie	21	21			1	20



10.	Naruszenie przepisów dotyczących zasad wprowadzania zwierząt lub produktów ze zwierząt na rynek	1	1	0		1	0
11.	Podejrzenie chorób zakaźnych zwierząt	33	33	0	9	0	0
13	Kupno/sprzedaż świń bez wymaganego świadectwa	2	2	0	1		1
14	Kupno/sprzedaż świń nieoznakowanych	2	2	0	1		

W wyniku stwierdzenia naruszenia prawodawstwa weterynaryjnego nałożony został 1 mandat karny na sumę 50,00 zł. Ponadto do organów ścigania kierowano powiadomienia o innych niż wymienione w tabeli, następujących naruszeniach prawodawstwa weterynaryjnego w obszarze ochrony zdrowia zwierząt : 15 powiadomień ws. niezgłaszania upadków przeżuwaczy, 1 powiadomienie ws. utrudniania pracy IW, 1 powiadomienie w sprawie podejrzenia fałszowania dokumentów, 1 powiadomienie w sprawie porzucenia padliny (zwłoki świni) na terenie drogi gminnej.

Liczba wykonanych badań monitoringowych (kontrolnych) w kierunku poszczególnych jednostek chorobowych

Tabela 4

Nazwa choroby	Gatunek	Liczba przebadanych stad	Liczba przebadanych zwierząt
Pryszczycza	Bydło	6	12
	Świnie	4	8
Choroba pęcherzykowa świń	Świnie	10	20
Klasyczny pomór świń	Świnie	44	88
	Dziki	X	203
TSE (BSE/Scrapie)	Bydło	X	447
	Owce	X	0
	Kozy	X	0
Gruźlica bydła	Bydło	222	7493
Bruceloza bydła	Bydło	196	3613
Bruceloza kóz i owiec	Owce i kozy	9	59
Enzootyczna białaczka bydła	Bydło	196	3613
Wścieklizna lisów wolno żyjących	Lisy	x	53
Choroba niebieskiego języka	Bydło	4	24
	Owce	2	4
IBR/IPV	Bydło	6	28
Gorączka Q	Bydło	0	0
	Owce i kozy	5	28



W 2017 r. na terytorium województwa wystąpiły następujące choroby zakaźne zwierząt podlegające obowiązkowi zwalczania\*:

Tabela 5

NAZWA CHOROBY	LICZBA OGNISK	LICZBA CHORYCH LUB ZAKAŻONYCH** ZWIERZĄT (w sztukach, jeżeli nie wskazano inaczej)	GATUNEK
	0		

\*-Wykaz chorób został określony w załączniku II do ustawy z dnia 11 marca 2004 r. o ochronie zdrowia zwierząt oraz zwalczaniu chorób zakaźnych zwierząt

\*\* - w zależności od choroby

W 2017 r. na terytorium województwa wystąpiły następujące choroby zakaźne zwierząt podlegające obowiązkowi rejestracji\*:

Tabela 6

NAZWA CHOROBY	LICZBA OGNISK	LICZBA CHORYCH LUB ZAKAŻONYCH** ZWIERZĄT (w sztukach, jeżeli nie wskazano inaczej)	GATUNEK
Salmonelloza (s. enteritidis)	1	430	Kura
Włośnica	7	7	Dzik
warroza	4	195	Pszczola
IBR/IPV	1	1	bydło

\*-Wykaz chorób został określony w załączniku III do ustawy z dnia 11 marca 2004 r. o ochronie zdrowia zwierząt oraz zwalczaniu chorób zakaźnych zwierząt

\*\* - w zależności od choroby



## 2. Nadzór nad identyfikacją i rejestracją zwierząt

Sprawując nadzór w zakresie identyfikacji i rejestracji zwierząt organy Inspekcji Weterynaryjnej:

- 1) mają w szczególności prawo do bezpośredniego dostępu do danych zawartych w rejestrze prowadzonym przez Polski Związek Hodowców Koni, Polskie Towarzystwo Kuce Szetlandzkie w Imnie, Stowarzyszenie Hodowców i Użytkowników Kłusaków, Polski Związek Hodowców i Przyjaciół Wschodniopruskiego Konia Pochodzenia Trakeńskiego w Polsce oraz Polski Klub Wyścigów Konnych, dotyczących zwierząt z rodziny koniowatych, jak również do danych zawartych w rejestrze prowadzonym przez Agencję Restrukturyzacji i Modernizacji Rolnictwa, dotyczącym zwierząt gospodarskich oznakowanych oraz do dokonywania korekt i uzupełnień w Centralnej Bazie Danych Systemu IRZ, a także do wprowadzania do rejestru zwierząt gospodarskich oznakowanych informacji o statusie epizootycznym siedzib stad;
- 2) przeprowadzają kontrole na miejscu w siedzibie stada, w zakresie oznakowania i rejestracji zwierząt, w szczególności wypełniania obowiązku prowadzenia księgi rejestracji i wyposażenia bydła oraz koniowatych w paszporty;
- 3) wojewódzki lekarz weterynarii właściwy ze względu na siedzibę podmiotu prowadzącego rejestr koniowatych może przeprowadzać kontrole w miejscu prowadzenia działalności przez Polski Związek Hodowców Koni, Polskie Towarzystwo Kuce Szetlandzkie w Imnie, Stowarzyszenie Hodowców i Użytkowników Kłusaków, Polski Związek Hodowców i Przyjaciół Wschodniopruskiego Konia Pochodzenia Trakeńskiego w Polsce oraz Polski Klub Wyścigów Konnych w zakresie prowadzenia zgodnie z przepisami prawa rejestrów koniowatych.

Zgodnie z rozporządzeniem Komisji (WE) nr 1082/2003 z dnia 23 czerwca 2003 r. ustanawiającym szczegółowe zasady w celu wykonania rozporządzenia (WE) nr 1760/2000 Parlamentu Europejskiego i Rady w zakresie minimalnego poziomu kontroli przeprowadzanych w ramach systemu identyfikacji i rejestracji bydła Inspekcja Weterynaryjna przeprowadza każdego roku kontrole 3% siedzib stad bydła w skali kraju.

### **Raport z kontroli identyfikacji i rejestracji w siedzibach stad zwierząt z gatunku bydło przeprowadzonych w 2017r.**

Tabela 8

<b>1 . Ogólne informacje o zwierzętach i kontrolach</b>	
Łączna liczba siedzib stad zarejestrowanych na terytorium Polski na początku okresu sprawozdawczego	1577
Łączna liczba objętych kontrolą siedzib stad siedzib stad w okresie sprawozdawczym	33
Łączna liczba zwierząt według stanu rejestracji na terytorium Polski na początku okresu sprawozdawczego	35721
Łączna liczba zwierząt objętych kontrolą w okresie sprawozdawczym	725



<b>2. Niezgodność z rozporządzeniem (WE) nr 1760/2000.</b>		
Siedziby stad, w których stwierdzono niezgodność	17	
<b>3. Sankcje nałożone zgodnie z rozporządzeniem Komisji (WE) nr 494/98</b>	Zwierzęta objęte sankcjami	Siedziby stad objęte sankcjami
Ograniczenia przewozu pojedynczych zwierząt	0	0
Ograniczenia przewozu wszystkich zwierząt z danej siedziby stada	0	0
Zabicie zwierząt	0	0

### **Raport z kontroli identyfikacji i rejestracji w siedzibach stad zwierząt z gatunków owce i kozy przeprowadzonych w 2017r.**

Zgodnie z rozporządzeniem Komisji (WE) nr 1505/2006 z dnia 11 października 2006 r. wdrażającym rozporządzenie Rady (WE) nr 21/2004 w zakresie minimalnego poziomu kontroli prowadzonych w związku z identyfikacją i rejestrowaniem owiec i kóz, Inspekcja Weterynaryjna przeprowadza kontrole 3% siedzib stad owiec i kóz oraz 5% pogłowia zwierząt z ww. gatunków każdego roku w skali kraju.

Tabela 9

<b>1. Ogólne informacje o siedzibach stad, zwierzętach i kontrolach</b>	
Łączna liczba siedzib stad zarejestrowanych na terytorium Polski na początku roku okresu sprawozdawczego	36
Łączna liczba objętych kontrolą siedzib stad w roku okresu sprawozdawczego	1
Łączna liczba zwierząt zarejestrowanych na terytorium Polski na początku roku okresu sprawozdawczego	1055
Łączna liczba objętych kontrolą zwierząt w siedzibach stad w okresie sprawozdawczym	9
<b>2. Stwierdzone niezgodności.</b>	
Liczba siedzib stad, w których stwierdzono niezgodność	0
<b>3. Nałożone kary</b>	
Liczba siedzib stad, na które nałożono kary	0



## Realizacja kontroli urzędowych w obszarze identyfikacji i rejestracji zwierząt (bydło, owce, kozy, świnie, konie)

Tabela 10

JEDNOSTKA IW	KONTROLE PLANOWANE					
	Liczba kontroli planowanych	Liczba kontroli zrealizowanych	Przyczyny braku realizacji kontroli planowanych			
			Zaprzestanie lub zawieszenie prowadzenia działalności przez podmioty	Niewystarczające zasoby kadrowe	Konieczność wykonania kontroli nieplanowanych	Konieczność wykonywania dodatkowych zadań
PIW w Elblągu	34	34	0	0	0	0

JEDNOSTKA IW	KONTROLE POZAPLANOWE (Liczba przeprowadzonych kontroli)
PIW w Elblągu	35

W wyniku stwierdzenia naruszeń prawodawstwa weterynaryjnego w obszarze identyfikacji i rejestracji zwierząt nałożonych zostało 107 mandatów karnych na kwotę 6700 zł.

### 3. Nadzór nad ochroną zwierząt

Ważnym elementem działalności i realizacji przez Inspekcję Weterynaryjną zadań ustawowych jest prowadzony przez nią nadzór nad przestrzeganiem przepisów o ochronie zwierząt.

Inspekcja Weterynaryjna na mocy ustawy z dnia 21 sierpnia 1997 r. o ochronie zwierząt pełni nadzór nad przestrzeganiem ww. przepisów w odniesieniu do wszystkich miejsc przebywania zwierząt. Regularnym kontrolom podlegają podmioty prowadzące działalność nadzorowaną w rozumieniu ustawy z dnia 11 marca 2004 r. o ochronie zdrowia zwierząt oraz zwalczaniu chorób zakaźnych zwierząt., natomiast pozostałe miejsca utrzymania zwierząt podlegają kontrolom doraźnym.

Inspekcja Weterynaryjna kontroluje gospodarstwa utrzymujące zwierzęta, sprawdzając przestrzeganie przepisów o ochronie zwierząt, ze szczególnym uwzględnieniem gospodarstw utrzymujących świnie, cielęta i kury nieśne.



## Raport z kontroli gospodarstw utrzymujących zwierzęta gospodarskie

Tabela 11

	Kury nioski				Cielęta	Świnie	Brojlery
System utrzymania	Wolny wybieg	Ściółka	Kl. Wzbogacone	Kl. niewzbogacone			
Liczba gospodarstw	1	0	0	0	1639	204	0
Liczba skontrolowanych gospodarstw	0				82	11	
Liczba gospodarstw w których stwierdzono nieprawidłowości					22	5	
<b>Liczba stwierdzonych nieprawidłowości dotyczących:</b>							
personelu							
dozoru właścicielskiego							
prowadzenia rejestrów					8		
swobody ruchu							
wystarczającej przestrzeni					1		
budynków i pomieszczeń					19	5	
minimalnego oświetlenia							
powierzchni podłogi							
materiału manipulacyjnego							
sprzętu							
paszy, wody i innych					2		
poziomu hemoglobiny							
paszy bogatej we włókno							
okaleczeń							
metod chowu							
Suma stwierdzonych nieprawidłowości					30	5	



	Bydło z wyj. cieląt	Owce	Kozy	Kury z wyjątkiem niosek brojlerów	Ptaki bezgrzebieniowe	Kaczki	Gęsi	Zwierzęta futerkowe	Indyki	Inne
Liczba gospodarstw	1639	26	19	0	0	0	0	4	1	
Liczba skontrolowanych gospodarstw	82	2	1					3	1	
Liczba gospodarstw w których stwierdzono nieprawidłowości	22	2	1					0	0	
Liczba stwierdzonych nieprawidłowości dotyczących:										
personelu										
dozoru właścicielskiego										
prowadzenia rejestrów	8	1	1							
swobody ruchu										
budynków i pomieszczeń	19									
sprzętu	19									
paszy, wody i innych	2	1								
okaleczeń										
metod chowu										
Suma stwierdzonych nieprawidłowości	48	2	1							

W zakresie nadzoru nad przestrzeganiem przepisów o ochronie zwierząt w transporcie, Inspekcja Weterynaryjna prowadzi rejestry przewoźników oraz środków transportu zatwierdzonych do długotrwałego transportu, a także przeprowadza kontrole załadunku oraz rozładunku zwierząt, podczas transportu drogowego, w miejscach docelowych, w punktach skupu, miejscach wysyłki, punktach kontroli i punktach przeładunku. Kontrole muszą obejmować odpowiednią liczbę zwierząt transportowanych każdego roku.

**Roczny raport z kontroli środków transportu wykorzystywanych do przewozu zwierząt pod względem dobrostanu zwierząt.**



# Rodzaje niedyskryminujących kontroli przeprowadzonych na podstawie art. 27 ust. 1 rozporządzenia (WE) nr 1/2005.

Tabela 12

Województwo:	Rok:		2017				
	Bydło	Świnie	Owce/kozy	Koniowate	Drób i zającowate	Pozostałe gatunki	
<b>Sekcja A</b>							
<b>Liczba przeprowadzonych kontroli</b>							
<b>1. W miejscu wyjazdu/miejsce przeznaczenia - rzeźni</b>							
1a. W miejscu wyjazdu (gospodarstwo, miejsce gromadzenia) w przypadku przesyłek wprowadzanych do handlu wewnątrzwspólnotowego lub wywozu do krajów trzecich	5	0	6	1	0	0	
1b. W rzeźni (miejsce przeznaczenia)	253	4	0	0	0	0	
<b>2. Pozostałe kontrole</b>							
2a. W gospodarstwie (miejsce przeznaczenia)	3	4	0	0	0	0	
2b. W obrocie krajowym (targi, punkty skupu, pokazy, wystawy, konkursy)	16	0	0	0	0	0	
2c. W punktach kontroli oraz miejscach transferowych	0	0	0	0	0	0	
2d. Pozostałe kontrole przeprowadzone samodzielnie lub wspólnie z policją, ITD, strażą graniczną	0	0	0	0	0	0	
<b>Sekcja B</b>							
<b>Liczba zwierząt, środków transportu oraz dokumentacji, poddanych kontroli</b>							
<b>Liczba zwierząt</b>							
1a. W miejscu wyjazdu (gospodarstwo, miejsce gromadzenia) w przypadku przesyłek wprowadzanych do handlu wewnątrzwspólnotowego lub wywozu do krajów trzecich	153	0	2512	1	0	0	
1b. W rzeźni (miejsce przeznaczenia)	1259	135	0	0	0	0	
2a. W gospodarstwie (miejsce przeznaczenia)	37	1313	0	0	0	0	
2b. W obrocie krajowym (targi, punkty skupu, pokazy, wystawy, konkursy)	103	0	0	0	0	0	
2c. Podczas transportu – w punktach kontroli oraz miejscach transferowych	0	0	0	0	0	0	
2d. Podczas transportu – pozostałe kontrole przeprowadzone samodzielnie lub wspólnie z policją, ITD, strażą graniczną	0	0	0	0	0	0	
<b>Liczba środków transportu</b>							
1a. W miejscu wyjazdu (gospodarstwo, miejsce gromadzenia) w przypadku przesyłek wprowadzanych do handlu wewnątrzwspólnotowego lub wywozu do krajów trzecich	5	0	6	1	0	0	
1b. W rzeźni (miejsce przeznaczenia)	253	51	0	0	0	0	



2a. W gospodarstwie (miejsce przeznaczenia)	0	0	0	0	0	0
2b. W obrocie krajowym (targi, punkty skupu, pokazy, wystawy, konkursy)	0	0	0	0	0	0
2c. Podczas transportu – w punktach kontroli oraz miejscach transferowych	0	0	0	0	0	0
2d. Podczas transportu – pozostałe kontrole przeprowadzone samodzielnie lub wspólnie z policją, ITD, strażą graniczną	0	0	0	0	0	0
<b>Liczba skontrolowanej dokumentacji</b>						
1a. W miejscu wyjazdu (gospodarstwo, miejsce gromadzenia) w przypadku przesyłek wprowadzanych do handlu wewnątrzwspólnotowego lub wywozu do krajów trzecich	5	0	6	1	0	0
1b. W rzeźni (miejsce przeznaczenia)	253	51	0	0	0	0
2a. W gospodarstwie (miejsce przeznaczenia)	0	0	0	0	0	0
2b. W obrocie krajowym (targi, punkty skupu, pokazy, wystawy, konkursy)	16	0	0	0	0	0
2c. Podczas transportu – w punktach kontroli oraz miejscach transferowych	0	0	0	0	0	0
2d. Podczas transportu – pozostałe kontrole przeprowadzone samodzielnie lub wspólnie z policją, ITD, strażą graniczną	0	0	0	0	0	0
3. Po zakończeniu transportu (liczba skontrolowanych dzienników podróży lub wydruków z systemu nawigacji satelitarnej)	1	2	5	0	0	0

**Kategoria i liczba przypadków uchybienia przepisom rozporządzenia (WE) nr 1/2005 wykrytych w trakcie niedyskryminujących kontroli przewidzianych w art. 27 ust. 1 tego rozporządzenia (cz.1)**



Tabela 13

Kategoria uchybień	Bydło							Świnie							Owce/kozy						
	1a	1b	2a	2b	2c	2d	3	1a	1b	2a	2b	2c	2d	3	1a	1b	2a	2b	2c	2d	3
Zdolność zwierząt do transportu	0	0	0	0	0	0		0	0	0	0	0	0		0	0	0	0	0	0	
Praktyka stosowana w zakresie transportu; przydzielona przestrzeń, wysokość	0	0	0	0	0	0		0	0	0	0	0	0		0	0	0	0	0	0	
Środki transportu i dodatkowe przepisy dotyczące statków transportujących zwierzęta lub kontenerowców oraz dotyczące długotrwałych przewozów	0	0	0	0	0	0		0	0	0	0	0	0		0	0	0	0	0	0	
Pojenie i karmienie, czas trwania podróży oraz okresy odpoczynku	0	0	0	0	0	0	0	0	0	0	0	0	0	0	0	0	0	0	0	0	0
Dokumentacja	0	0	0	0	0	0	0	0	0	0	0	0	0	0	0	0	0	0	0	0	0
Inne uchybienia	0	0	0	0	0	0	0	0	0	0	0	0	0	0	0	0	0	0	0	0	0
<b>Łączna liczba uchybień</b>	0	0	0	0	0	0	0	0	0	0	0	0	0	0	0	0	0	0	0	0	0

Kategoria i liczba przypadków uchybienia przepisom rozporządzenia (WE) nr 1/2005 wykrytych w trakcie niedyskryminujących kontroli przewidzianych w art. 27 ust. 1 tego rozporządzenia (cz.2)



Tabela 14

Kategoria uchybień	Koniowate							Drób i zajęcowate							Pozostałe gatunki						
	1a	1b	2a	2b	2c	2d	3	1a	1b	2a	2b	2c	2d	3	1a	1b	2a	2b	2c	2d	3
Zdolność zwierząt do transportu	0	0	0	0	0	0		0	0	0	0	0	0		0	0	0	0	0	0	
Praktyka stosowana w zakresie transportu; przydzielona przestrzeń, wysokość	0	0	0	0	0	0		0	0	0	0	0	0		0	0	0	0	0	0	
Środki transportu i dodatkowe przepisy dotyczące statków transportujących zwierzęta lub kontenerowców oraz dotyczące długotrwałych przewozów	0	0	0	0	0	0		0	0	0	0	0	0		0	0	0	0	0	0	
Pojenie i karmienie, czas trwania podróży oraz okresy odpoczynku	0	0	0	0	0	0	0	0	0	0	0	0	0	0	0	0	0	0	0	0	0
Dokumentacja	0	0	0	0	0	0	0	0	0	0	0	0	0	0	0	0	0	0	0	0	0
Inne uchybienia	0	0	0	0	0	0	0	0	0	0	0	0	0	0	0	0	0	0	0	0	0
<b>Łączna liczba uchybień</b>	0	0	0	0	0	0	0	0	0	0	0	0	0	0	0	0	0	0	0	0	0



**Kategoria i liczba działań podjętych przez właściwy organ w następstwie wykrycia przypadków uchybienia przepisom rozporządzenia (WE) nr 1/2005 (cz. 1)**

Tabela 15

Podjęte działania	Bydło							Świnie							Owce/kozy						
	1a	1b	2a	2b	2c	2d	3	1a	1b	2a	2b	2c	2d	3	1a	1b	2a	2b	2c	2d	3
A. Nałożone kary	0	0	0	0	0	0	0	0	0	0	0	0	0	0	0	0	0	0	0	0	0
B. Egzekwowanie przepisów i wymiana informacji	0	0	0	0	0	0	0	0	0	0	0	0	0	0	0	0	0	0	0	0	0

**Kategoria i liczba działań podjętych przez właściwy organ w następstwie wykrycia przypadków uchybienia przepisom rozporządzenia (WE) nr 1/2005 (cz. 2)**

Podjęte działania	Koniowate							Drób i zającowate							Pozostałe gatunki						
	1a	1b	2a	2b	2c	2d	3	1a	1b	2a	2b	2c	2d	3	1a	1b	2a	2b	2c	2d	3
A. Nałożone kary	0	0	0	0	0	0	0	0	0	0	0	0	0	0	0	0	0	0	0	0	0
B. Egzekwowanie przepisów i wymiana informacji	0	0	0	0	0	0	0	0	0	0	0	0	0	0	0	0	0	0	0	0	0



Powiatowy lekarz weterynarii przeprowadził łącznie w omawianym okresie 4 kontrole rzeźni bydła i świń (nie przeprowadzał kontroli rzeźni drobiu pod względem dobrostanu zwierząt – brak takich rzeźni pod nadzorem). W trakcie kontroli uchybienia stwierdzone zostały w 1 podmiocie.

## Roczny raport z kontroli rzeźni pod względem dobrostanu zwierząt

Tabela 16

Okres sprawozdawczy:			2017					
Liczba zatwierdzonych rzeźni na terytorium kraju:					1			
Liczba skontrolowanych rzeźni na terytorium kraju:					1			
Liczba kontroli przeprowadzanych na terytorium kraju::					4			
Liczba rzeźni, w których stwierdzono nieprawidłowości na terytorium kraju::					1			
Liczba rzeźni na terenie województwa, w których stwierdzono ponownie te same nieprawidłowości:					0			
Liczba rzeźni poddawanych rekontroli, w których stwierdzono nieprawidłowości na terytorium kraju::					0			
Lp.	Rodzaj stwierdzonej nieprawidłowości (należy wpisać numer wraz z pełnym brzmieniem pozycji z listy kontrolnej SPIWET)	Liczba rzeźni, w których stwierdzono nieprawidłowość **	Liczba rzeźni, w których stwierdzono ponownie tą samą nieprawidłowość	Działania podjęte w związku ze stwierdzeniem nieprawidłowości				Liczba rzeźni rekontrolowanych, w których stwierdzono nieprawidłowości
				(wymienić***)				
				decyzja	zalecenia	kara pieniężna	wstrzymanie uboju	****
I. CZĘŚĆ OGÓLNA								
Ustawa z dnia 21 sierpnia 1997 roku o ochronie zwierząt								
1.		0	0	0	0	0	0	0
2.								
II. CZĘŚĆ SZCZEGÓŁOWA								
Rozporządzenie Rady (WE) Nr 1099/2009 z dnia 24 września 2009 r. w sprawie ochrony zwierząt podczas ich uśmiercania 0								
1.	II. CZĘŚĆ SZCZEGÓŁOWA pkt 2 "W zakładzie opracowano właściwe	1	0	0	2	0	0	0



	standardowe procedury operacyjne (art. 6)"							
2.	<b>II. CZĘŚĆ SZCZEGÓŁOWA pkt 18</b> "Podłoże wykonane i utrzymywane jest tak, aby minimalizować ryzyko potknięcia, upadku lub okaleczenia nóg zwierząt (RR 1099/2009 Załącznik II pkt. 2,5)"	0	0	0	0	0	0	0
	<b>II. CZĘŚĆ SZCZEGÓŁOWA pkt 39</b> "Urządzenia używane do unieruchamiania zwierząt są konserwowane i kontrolowane zgodnie z instrukcjami producentów przez osoby przeszkolone specjalnie w tym celu. (RR 1099/2009 art. 9 ust.1)"	0	0	0	0	0	0	0
	<b>II. CZĘŚĆ SZCZEGÓŁOWA pkt 49</b> "Urządzenia używane do ogłuszania zwierząt są konserwowane i kontrolowane zgodnie z instrukcjami producentów przez osoby przeszkolone specjalnie w tym celu. (RR 1099/2009 art. 9 ust.1)"	0	0	0	0	0	0	0
Ogólna liczba wydanych decyzji administracyjnych				0				
Ogólna liczba wniosków o ukaranie				0				
Liczba powiatowych inspektoratów weterynarii( PIW) skontrolowanych przez Wojewódzkiego Lekarza Weterynarii (WLW) w zakresie nadzoru nad dobrostanem w rzeźni				1				
Liczba podmiotów (rzeźni) wizytowanych przez WLW w związku z nadzorem nad PIW				1				
Liczba podmiotów (rzeźni), w przypadku których ocena WLW nie była zgodna z oceną PIW				1				



## Wyniki kontroli urzędowych w schroniskach dla zwierząt

Tabela 17

Tabela 1:

Rodzaj stwierdzonej nieprawidłowości	Liczba schronisk, w których stwierdzono nieprawidłowości	Liczba schronisk dla których zostały wydane decyzje administracyjne			Zgłoszenie do organów ścigania
		Nieprawidłowości/wstrzymanie przyjmowania nowych zwierząt	Wykreślenie z rejestru		
Zwierzętom nie zapewniono minimalnych warunków utrzymania (ochrona przed niekorzystnymi warunkami, legowisko, dostęp do wody i karmy, nadmierne zagęszczenie zwierząt)	2	0	0	0	
Brak wydzielonych odpowiednich pomieszczeń w schronisku	0	0	0	0	
Zły stan techniczny i sanitarny pomieszczeń	1	0	0	0	
Brak pieca do spalania zwłok lub chłodni do przetrzymywania zwłok	0	0	0	0	
Niewłaściwie prowadzona ewidencja lub dokumentacja					
Niedostateczny sposób realizacji opieki lekarsko-weterynaryjnej przez schronisko (kastacje, sterylizacje, szczepienia)	1	0	0	0	
Inne	0	0	0	0	

W grudniu 2017r. Powiatowy Lekarz Weterynarii w Elblągu przeprowadził w tut. sklepach 4 kontrole warunków sprzedaży żywych ryb, usterek nie stwierdzono.

W wyniku stwierdzenia lub podejrzenia naruszeń prawodawstwa weterynaryjnego w obszarze ochrony zwierząt do organów ścigania 6 – krotnie kierowano powiadomienia w tych sprawach.

### 4. Bezpieczna żywność pochodzenia zwierzęcego

Organy Inspekcji Weterynaryjnej odgrywają podstawową rolę w zakresie bezpieczeństwa produktów pochodzenia zwierzęcego. Pozyskiwanie, chów, wytwarzanie, oczyszczanie, ubój, rozbiór, przetwarzanie, pakowanie, przepakowywanie, przechowywanie lub transport to czynności składowe „produkcji”, nad którymi ma nadzór Inspekcja Weterynaryjna. Kontrole urzędowe są konieczne, w celu sprawdzenia, że podmioty działające na rynku spożywczym stosują się do przepisów w zakresie higieny i bezpieczeństwa żywności.



## Nadzór nad produkcją żywności pochodzenia zwierzęcego

Tabela 18. Nadzór i stan sanitarny obiektów

Dział 1. Nadzór i stan sanitarny obiektów		Liczba obiektów													
Rodzaj obiektu		nadzorowanych	skontrolowanych	w których stwierdzono niezgodności w odniesieniu do:											
				wymagań dotyczących pomieszczeń żywnościowych	wymagań dotyczących sprzętu i wyposażenia	zagospodarowania odpadów żywnościowych, UPPZ, w tym SRM	jakości wody	higieny osobistej pracowników i szkoleń	zabezpieczenia przed szkodnikami i ich zwalczania	zachowania łańcucha chłodniczego	obróbki cieplnej	wymagań dla opakowań i materiałów opakowaniowych	traceability i znakowania	systemu HACCP	specyficznych wymagań określonych 853/2004
0		1	2	3	4	5	6	7	8	9	10	11	12	13	14
Razem (02, 32, 36)	01	681	287	9		1		2					4	1	
Razem (03, 08, 15-26, 29-31)	02	20	17	8		1		2					4	1	
Razem (04–07)	03	2	1												
Chłodnie składowe wolnostojące (S 0)	04	1	1												
Statki chłodnie (S 0)	05														
Zakłady przepakowywania - niezależne (S 0)	06	1	0												
Rynki hurtowe - z wyłączeniem produktów rybactwa (S 0)	07														
Razem zakłady zatwierdzone, w których funkcjonują działy wymienione w 09 i/lub 10 i/lub 11 i/lub 12 i/lub 13 i/lub 14 i/lub 27 i/lub 28	08	4	3	4				1					2		
Zakłady zatwierdzone, w których funkcjonują działy wymienione w 09a i/lub 09b i/lub 09c i/lub 09d i/lub 09e i/lub 09f i/lub 09g	09	3	2	2									1		



-działy prowadzące ubój zwierząt gospodarskich kopytnych (S I)	09a	1	1												
-działy prowadzące rozbiór mięsa zwierząt gospodarskich kopytnych (S I)	09b	3	2	2									1		
-działy składujące w warunkach chłodniczych (S I)	09c														
-działy przetwórstwa mięsa zwierząt gospodarskich kopytnych (S VI)	09d	1	1	2									1		
-działy prowadzące produkcję MM i/lub MOM i/lub SWM z mięsa zwierząt gospodarskich kopytnych (S V)	09e	2	1	2									1		
-działy prowadzące produkcję tuszczów zwierzęcych i skwarek (S XII)	09f														
-działy prowadzące obróbkę jelit, pęcherzy i żołądków (S XIII)	09g														
Zakłady zatwierdzone, w których funkcjonują działy wymienione w 10a i/lub 10b i/lub 10c i/lub 10d i/lub 10e	10	1	1												
-działy prowadzące ubój drobiu i/lub zajęczaków (S II)	10a														
-działy prowadzące rozbiór mięsa drobiowego i/lub zajęczaków (S II)	10b	1	1												
-działy składujące w warunkach chłodniczych (S II)	10c														
-działy przetwórstwa mięsa drobiowego i/lub zajęczaków (S VI)	10d	1	1												
-działy prowadzące produkcję MM i/lub MOM i/lub SWM z mięsa drobiowego i/lub zajęczaków (S V)	10e	1	1												
Zakłady zatwierdzone, w których funkcjonują działy wymienione w 11a i/lub 11b i/lub 11c i/lub 11d i/lub 11e i/lub 11f	11														
-działy prowadzące ubój zwierząt dzikich utrzymywanych w warunkach fermowych (S III)	11a														



-działy prowadzące rozbiór mięsa zwierząt dzikich utrzymywanych w warunkach fermowych (S III)	11b														
-działy składujące w warunkach chłodniczych	11c														
-działy przetwórstwa mięsa zwierząt dzikich utrzymywanych w warunkach fermowych	11d														
- działy prowadzące produkcję MM i/lub MOM i/lub SWM z mięsa zwierząt dzikich utrzymywanych w warunkach fermowych	11e														
-działy prowadzące obróbkę jelit, żołądków i pęcherzy zwierząt dzikich utrzymywanych w warunkach fermowych	11f														
Zakłady zatwierdzone, w których funkcjonują działy wymienione w 12a i/lub 12b i/lub 12c i/lub 12d	12														
- dział obróbki dziczyzny	12a														
- działy prowadzące rozbiór dziczyzny (S IV)	12b														
-działy prowadzące przetwórstwo dziczyzny (S IV)	12c														
- działy składujące w warunkach chłodniczych (S IV)	12d														
Zakłady zatwierdzone prowadzące wyłącznie produkcję MM i/lub MOM i/lub SWM (S V)	13														
Zakłady zatwierdzone prowadzące wyłącznie przetwórstwo mięsa (S VI)	14	1	1	2				1					1		
Zakłady wysyłki - żywe mięczaki dwuskorupowe (S VII)	15														
Zakłady oczyszczania żywe mięczaki dwuskorupowe (S VII)	16														



Statki przetwórnice (S VIII)	17														
Statki zamrażalnie (S VIII)	18														
Rynki hurtowe i aukcje produktów rybołówstwa (S VIII)	19	1	1												
Zakłady zatwierdzone przetwórstwa produktów rybołówstwa (S VIII)	20	7	6	3			1								
Zakłady zatwierdzone przetwórstwa mleka (S IX)	21	4	4			1									
Punkty odbioru mleka (S IX)	22														
Zakłady pakowania jaj (S X)	23	1	1	1									1	1	
Zakłady produkcji jaj płynnych (S X)	24														
Zakłady zatwierdzone przetwórstwa jaj (S X)	25														
Zakłady przetwórcze - żabie udka i ślimaki (S XI)	26	1	1										1		
Zakłady zajmujące się wyłącznie tłuszczami zwierzęcymi i skwarkami (S XII)	27														
Zakłady prowadzące wyłącznie obróbkę jelit i/lub pęcherzy i/lub żołądków (S XIII)	28														
Zakłady odbierające surowce lub produkujące żelatynę (S XIV)	29														
Zakłady odbierające surowce lub produkujące kolagen (S XV)	30														
Zakłady produkujące wysoko rafinowany siarczan chondroityny, kwas hialuronowy, inne produkty z hydrolizowanych chrząstek, chitozan, glukozamina, podpuszczka, karuk i aminokwasy (S XVI)	31														
Razem (33, 34, 35)	32														
Zakłady produkujące na rynek krajowy <sup>2)</sup> , w których funkcjonują działy 33a lub 33b lub 33c	33														



-działy prowadzące ubój zwierząt gospodarskich kopytnych	33a														
-działy prowadzące rozbiór mięsa zwierząt gospodarskich kopytnych	33b														
-działy prowadzące produkcję MM lub MOM lub SWM z mięsa zwierząt gospodarskich kopytnych	33c														
Zakłady produkujące na rynek krajowy <sup>2)</sup> , w których funkcjonują działy 34a lub 34b lub 34c	34														
-działy prowadzące ubój drobiu	34a														
-działy prowadzące rozbiór mięsa drobiowego i/lub zajęczaków	34b														
-działy prowadzące produkcję MM i/lub MOM i/lub SWM z mięsa drobiowego i/lub zajęczaków	34c														
Zakłady produkujące na rynek krajowy <sup>2)</sup> , w których funkcjonują działy 35a lub 35b lub 35c	35														
-działy prowadzące ubój zwierząt dzikich utrzymywanych w warunkach fermowych	35a														
-działy prowadzące rozbiór mięsa zwierząt dzikich utrzymywanych w warunkach fermowych, z wyłączeniem zajęczaków	35b														
-działy prowadzące produkcję MM i/lub MOM i/lub SWM z mięsa zwierząt dzikich utrzymywanych w warunkach fermowych, z wyłączeniem zajęczaków	35c														
Razem (37-52)	36	661	270	1											
Zakłady wytwarzające żywność złożoną (roślinno-zwierzęcą)	37														



Zakłady konfekcjonujące lub przetwarzające miód i produkty pszczele	38	1	1												
Zakłady prowadzące składowanie produktów pochodzenia zwierzęcego bez wymagań temperaturowych	39														
Zakłady prowadzące działalność marginalną, lokalną i ograniczoną	40	6	4												
Statki rybackie (z wyłączeniem statków przetwórczych, statków zamrażalni i statków chłodni)	41	19	18												
Fermy jaj konsumpcyjnych	42	1	1												
Punkty odbioru jaj	43														
Podmioty prowadzące transport produktów pochodzenia zwierzęcego, w tym mleka	44	12	11												
Podmioty zajmujące się obrotem lub pośrednictwem w obrocie produktami pochodzenia zwierzęcego, z wyłączeniem obrotu prowadzonego w ramach produkcji	45	13	11												
Punkty skupu dziczyzny	46	10	10												
Dzierżawcy i zarządcy obwodów łowieckich (koła łowieckie)	47	12	0												
Gospodarstwa produkcji mleka	48	514	169	1											
Rolniczy handel detaliczny <sup>3</sup>	49	4	2												
Podmioty prowadzące sprzedaż bezpośrednią	50	68	42												
Zakłady będące gospodarstwami, na terenie których dokonuje się uboju zwierząt pochodzących z innych gospodarstw w celu pozyskania mięsa na użytek własny	51														
Inne	52	1	1												



W powyższych podmiotach przeprowadzono łącznie 851 kontroli. Raport z kontroli stanu sanitarnego obiektów w zakresie higieny produktów pochodzenia zwierzęcego prezentuje poniższa tabela.

**Tabela 19**

**Liczba przeprowadzonych kontroli – postępowanie karne**

Wyszczególnienie			Liczba	Kwota - w zł	
0			1	2	
Przeprowadzone kontrole	ogółem		1	851	x
	środków transportu		2	354	x
	środków transportu o złym stanie sanitarnym		3		x
Kary pieniężne wymierzone w drodze decyzji administracyjnej			4	18	10400
Sprawy skierowane do sądów i prokuratury	Ustawa o bezpieczeństwie żywności i żywienia		5	0	x
	Kodeks wykroczeń		6	0	x
	Ustawa o produktach pochodzenia zwierzęcego		7	0	x
Mandaty karne	Kodeks wykroczeń	art. 110	8	1	100
		art. 111 § 1	9	5	900
		art. 111 § 2	10	1	100
		art. 118 § 1	11		
		art. 118 § 2	12		
	Ustawa o bezpieczeństwie żywności i żywienia	art.100 ust. 1 pkt 1	13		
		art.100 ust. 1 pkt 2	14		
		art.100 ust. 1 pkt 7	15	4	900
		art.100 ust. 1 pkt 8	16	1	100
		art.100 ust. 1 pkt 11	17		
		art. 100 ust. 1 pkt 13	18		
		art. 100 ust. 1 pkt 14	19		
		art. 100 ust. 14 pkt 16	20		



## Dział 1. Nadzór i stan sanitarny obiektów

Rodzaj obiektu		Liczba spraw rozstrzygniętych decyzjami administracyjnymi, wydanymi:								
		zgodnie z art. 54 ust.2 lit.a rozp.882/2004 <sup>1)</sup>	zgodnie z art. 54 ust.2 lit.b rozp.882/2004 <sup>1)</sup>	zgodnie z art. 54 ust.2 lit.c rozp.882/2004 <sup>1)</sup>	zgodnie z art. 54 ust.2 lit.d rozp.882/2004 <sup>1)</sup>	zgodnie z art. 54 ust.2 lit.e rozp.882/2004 <sup>1)</sup>	zgodnie z art. 54 ust.2 lit.f rozp.882/2004 <sup>1)</sup>	zgodnie z art. 54 ust.2 lit.g rozp.882/2004 <sup>1)</sup>	zgodnie z art. 54 ust.2 lit.h rozp.882/2004 <sup>1)</sup>	na podstawie przepisów ustawy o produktach pochodzenia zwierzęcego
0		15	16	17	18	19	20	21	22	23
Razem (02, 32, 36)	01	1	2							62
Razem (03, 08, 15-26, 29-31)	02	1								25
Razem (04-07)	03									
Chłodnie składowe wolnostojące (S 0)	04									
Statki chłodnie (S 0)	05									
Zakłady przepakowywania - niezależne (S 0)	06									
Rynki hurtowe - z wyłączeniem produktów rybołówstwa (S 0)	07									
Razem zakłady zatwierdzone, w których funkcjonują działy wymienione w 09 i/lub 10 i/lub 11 i/lub 12 i/lub 13 i/lub 14 i/lub 27 i/lub 28	08									2
Zakłady zatwierdzone, w których funkcjonują działy wymienione w 09a i/lub 09b i/lub 09c i/lub 09d i/lub 09e i/lub 09f i/lub 09g	09									1
-działy prowadzące ubój zwierząt gospodarskich kopytnych (S I)	09a									
-działy prowadzące rozbiór mięsa zwierząt gospodarskich kopytnych (S I)	09b									1
-działy składujące w warunkach chłodniczych (S I)	09c									
-działy przetwórstwa mięsa zwierząt gospodarskich kopytnych (S VI)	09d									1
-działy prowadzące produkcję MM i/lub MOM i/lub SWM z mięsa zwierząt gospodarskich kopytnych (S V)	09e									1
-działy prowadzące produkcję tłuszczów zwierzęcych i skwarek (S XII)	09f									
-działy prowadzące obróbkę jelit, pęcherzy i żołądków (S XIII)	09g									
Zakłady zatwierdzone, w których funkcjonują działy wymienione w 10a i/lub 10b i/lub 10c i/lub 10d i/lub 10e	10									
-działy prowadzące ubój drobiu i/lub zajęczaków (S II)	10a									
-działy prowadzące rozbiór mięsa drobiowego i/lub zajęczaków (S II)	10b									



-działy składujące w warunkach chłodniczych (S II)	10c									
-działy przetwórstwa mięsa drobiowego i/lub zajęczaków (S VI)	10d									
-działy prowadzące produkcję MM i/lub MOM i/lub SWM z mięsa drobiowego i/lub zajęczaków (S V)	10e									
Zakłady zatwierdzone, w których funkcjonują działy wymienione w 11a i/lub 11b i/lub 11c i/lub 11d i/lub 11e i/lub 11f	11									
-działy prowadzące ubój zwierząt dzikich utrzymywanych w warunkach fermowych (S III)	11a									
-działy prowadzące rozbiór mięsa zwierząt dzikich utrzymywanych w warunkach fermowych (S III)	11b									
-działy składujące w warunkach chłodniczych	11c									
-działy przetwórstwa mięsa zwierząt dzikich utrzymywanych w warunkach fermowych	11d									
- działy prowadzące produkcję MM i/lub MOM i/lub SWM z mięsa zwierząt dzikich utrzymywanych w warunkach fermowych	11e									
-działy prowadzące obróbkę jelit, żołądków i pęcherzy zwierząt dzikich utrzymywanych w warunkach fermowych	11f									
Zakłady zatwierdzone, w których funkcjonują działy wymienione w 12a i/lub 12b i/lub 12c i/lub 12d	12									
- dział obróbki dziczyzny	12a									
- działy prowadzące rozbiór dziczyzny (S IV)	12b									
-działy prowadzące przetwórstwo dziczyzny (S IV)	12c									
- działy składujące w warunkach chłodniczych (S IV)	12d									
Zakłady zatwierdzone prowadzące wyłącznie produkcję MM i/lub MOM i/lub SWM (S V)	13									
Zakłady zatwierdzone prowadzące wyłącznie przetwórstwo mięsa (S VI)	14									1
Zakłady wysyłki - żywe mięczaki dwuskorupowe (S VII)	15									
Zakłady oczyszczania żywe mięczaki dwuskorupowe (S VII)	16									
Statki przetwórnice (S VIII)	17									
Statki zamrażalnie (S VIII)	18									
Rynki hurtowe i aukcje produktów rybołówstwa (S VIII)	19									
Zakłady zatwierdzone przetwórstwa produktów rybołówstwa (S VIII)	20									13
Zakłady zatwierdzone przetwórstwa mleka (S IX)	21	1								10
Punkty odbioru mleka (S IX)	22									



Zakłady pakowania jaj (S X)	23									
Zakłady produkcji jaj płynnych (S X)	24									
Zakłady zatwierdzone przetwórstwa jaj (S X)	25									
Zakłady przetwórcze - żabie udka i ślimaki (S XI)	26									
Zakłady zajmujące się wyłącznie tłuszczami zwierzęcymi i skwarkami (S XII)	27									
Zakłady prowadzące wyłącznie obróbkę jelit i/lub pęcherzy i/lub żołądków (S XIII)	28									
Zakłady odbierające surowce lub produkujące żelatynę (S XIV)	29									
Zakłady odbierające surowce lub produkujące kolagen (S XV)	30									
Zakłady produkujące wysoko rafinowany siarczan chondroityny, kwas hialuronowy, inne produkty z hydrolizowanych chrząstek, chitozan, glukozamina, podpuszczka, karuk i aminokwasy (S XVI)	31									
Razem (33, 34, 35)	32									
Zakłady produkujące na rynek krajowy <sup>2)</sup> , w których funkcjonują działy 33a lub 33b lub 33c	33									
-działy prowadzące ubój zwierząt gospodarskich kopytnych	33a									
-działy prowadzące rozbiór mięsa zwierząt gospodarskich kopytnych	33b									
-działy prowadzące produkcję MM lub MOM lub SWM z mięsa zwierząt gospodarskich kopytnych	33c									
Zakłady produkujące na rynek krajowy <sup>2)</sup> , w których funkcjonują działy 34a lub 34b lub 34c	34									
-działy prowadzące ubój drobiu	34a									
-działy prowadzące rozbiór mięsa drobiowego i/lub zajęczaków	34b									
-działy prowadzące produkcję MM i/lub MOM i/lub SWM z mięsa drobiowego i/lub zajęczaków	34c									
Zakłady produkujące na rynek krajowy <sup>2)</sup> , w których funkcjonują działy 35a lub 35b lub 35c	35									
-działy prowadzące ubój zwierząt dzikich utrzymywanych w warunkach fermowych	35a									
-działy prowadzące rozbiór mięsa zwierząt dzikich utrzymywanych w warunkach fermowych, z wyłączeniem zajęczaków	35b									
-działy prowadzące produkcję MM i/lub MOM i/lub SWM z mięsa zwierząt dzikich utrzymywanych w warunkach fermowych, z wyłączeniem zajęczaków	35c									



Razem (37-52)	36		2							37
Zakłady wytwarzające żywność złożoną (roślinno-zwierzęcą)	37									
Zakłady konfekcjonujące lub przetwarzające miód i produkty pszczele	38									
Zakłady prowadzące składowanie produktów pochodzenia zwierzęcego bez wymagań temperaturowych	39									
Zakłady prowadzące działalność marginalną, lokalną i ograniczoną	40									1
Statki rybackie (z wyłączeniem statków przetwórczych, statków zamrażalni i statków chłodni)	41									
Fermy jaj konsumpcyjnych	42									
Punkty odbioru jaj	43									
Podmioty prowadzące transport produktów pochodzenia zwierzęcego, w tym mleka	44									2
Podmioty zajmujące się obrotem lub pośrednictwem w obrocie produktami pochodzenia zwierzęcego, z wyłączeniem obrotu prowadzonego w ramach produkcji	45									1
Punkty skupu dziczyzny	46									
Dzierżawcy i zarządcy obwodów łowieckich (koła łowieckie)	47									
Gospodarstwa produkcji mleka	48		2							4
Rolniczy handel detaliczny <sup>3</sup>	49									4
Podmioty prowadzące sprzedaż bezpośrednią	50									25
Zakłady będące gospodarstwami, na terenie których dokonuje się uboju zwierząt pochodzących z innych gospodarstw w celu pozyskania mięsa na użytek własny	51									
Inne	52									

Jednocześnie pod nadzorem Inspekcji Weterynaryjnej znajduje się ubój zwierząt w gospodarstwach z pozyskiwaniem mięsa na potrzeby własne. Hodowcy zwierząt gospodarskich zgłosili powiatowemu lekarzowi weterynarii uboje 121 szt. świń. W terenowych obwodach badania zwierząt rzeźnych i mięsa zbadano 130 świń z ubojów gospodarczych, wyłącznie w kierunku włośnicy. W wyniku przeprowadzonych kontroli, pod kątem przestrzegania wymogów weterynaryjnych przy produkcji mięsa przeznaczonego na użytek własny, nałożono w drodze decyzji administracyjnych 10 kar pieniężnych na sumę 1400 zł za niezgłoszenie zamiaru przeprowadzenia uboju zwierząt na użytek własny. Ponadto zbadanych zostało w kierunku włośnicy 997 sztuk dzików, które koła łowieckie odstąpiły myśliwym na potrzeby własne.

Poniższa tabela przedstawia dane związane z pełnieniem nadzoru nad takim ubojem w 2017 r.



**Tabela 21**

Gatunek zwierząt	Liczba ubitych zwierząt*	Liczba zwierząt zbadanych przedubojowo†	Liczba tusz zbadanych poubojowo	Liczba tusz zbadanych w kierunku włośni
Świnie	121			130
Cielęta do 6 m-ca życia				
Owce				
Kozy				
Zwierzęta dzikie utrzymywane w warunkach fermowych				
Zwierzęta łowne (z wyłączeniem dzików)				
Dziki				997
Nutrie				

---

\* Na podstawie informacji zgłaszanej PLW o zamiarze przeprowadzenia uboju w celu produkcji mięsa przeznaczonego na użytek własny.

† Dotyczy wyłącznie świń utrzymywanych w gospodarstwie podlegającym ograniczeniom, nakazom lub zakazom, wydanym w związku z wystąpieniem ASF na terytorium RP lub terytorium innego państwa członkowskiego UE lub państwa trzeciego, graniczących z terytorium RP.



## 5. Nadzór nad paszami, ubocznymi produktami pochodzenia zwierzęcego oraz weterynaryjnymi produktami leczniczymi

Wykaz podmiotów nadzorowanych przez Inspekcję Weterynaryjną w zakresie pasz, ubocznych produktów pochodzenia zwierzęcego prezentują poniższe tabele:

Nazwa i adres jednostki sprawozdawczej			RRW-3 Sprawozdanie z realizacji zadań w zakresie nadzoru weterynaryjnego, organizacji i stanu kadr w Inspekcji Weterynaryjnej			Główny Inspektorat Weterynarii				
Numer identyfikacyjny - REGON			w 2017 roku							
Dział 1. Nadzór weterynaryjny										
Rodzaj działalności				Liczba podmiotów nadzorowanych (cały rok)*	Liczba podmiotów nadzorowanych (stan na dzień 31.12.)	Liczba dokonanych kontroli (cały rok)*	Liczba podmiotów poddanych kontroli (cały rok)*	Liczba stwierdzonych niezgodności (cały rok)*	Liczba podmiotów u których stwierdzono nieprawidłowości (cały rok)*	Liczba podmiotów, w stosunku do których wszczęto postępowanie administracyjne lub karne (cały rok)*
0				1	2	3	4	5	6	7
Produkcja pasz wprowadzanych do obrotu (wymagająca zatwierdzenia)	ogólna liczba	1	3	3	14	3	8	3	1	
	dla przeżuwaczy	2	0	0	0	0	0	0	0	
	dla zwierząt gospodarskich innych niż przeżuwacze	3	3	3	14	3	8	3	1	
	dla zwierząt domowych	4	0	0	0	0	0	0	0	
Produkcja pasz wprowadzanych do obrotu (wymagająca rejestracji)	ogólna liczba	5	6	6	4	4	0	0	0	
	dla przeżuwaczy	6	0	0	0	0	0	0	0	
	dla zwierząt gospodarskich innych niż przeżuwacze	7	1	1	0	0	0	0	0	
	dla zwierząt domowych	8	0	0	0	0	0	0	0	



	produkcja materiałów paszowych pozyskanych przy produkcji środków spożywczych (np.młyny, browary)	9	5	5	4	4	0	0	0
Produkcja pasz (wymagająca zatwierdzenia) niewprowadzanych do obrotu		10	0	0	0	0	0	0	0
Obrót paszami (działalność wymagająca zatwierdzenia)	hurtowy	11	0	0	0	0	0	0	0
	detaliczny	12	0	0	0	0	0	0	0
Obrót paszami (działalność wymagająca zarejestrowania)	hurtowy	13	0	0	0	0	0	0	0
	detaliczny	14	30	29	22	20	7	4	0
Wytwarzanie pasz leczniczych	do obrotu	15	0	0	0	0	0	0	0
	nieprzeznaczonych do obrotu	16	0	0	0	0	0	0	0
Dystrybutorzy pasz leczniczych		17	0	0	0	0	0	0	0
Hodowcy zwierząt gospodarskich - żywienie zwierząt przeznaczonych do produkcji żywności (art. 2 rozp. 183/2005)		18	1248	1240	65	62	7	7	0
Wytwórcy materiałów paszowych inni niż w wierszu nr 9		19	781	776	8	8	0	0	0
Magazynowanie pasz		20	3	3	2	1	1	1	0
Transport pasz		21	17	17	2	2	0	0	0
Producenci ekologiczni produkujący pasze na potrzeby własne		22	178	178	0	0	0	0	0
<b>*wszystkie podmioty funkcjonujące w ciągu roku</b>									



Tabela 22

Rodzaj działalności			Liczba podmiotów nadzorowanych		
			2015	2016	2017
Produkcja pasz wprowadzanych do obrotu (wymagająca zatwierdzenia)	ogólna liczba	1	3	3	3
	dla przeżuwaczy	2	0	0	0
	dla zwierząt gospodarskich innych niż przeżuwające	3	3	3	3
	dla zwierząt domowych	4	0	0	0
Produkcja pasz wprowadzanych do obrotu (wymagająca rejestracji)	ogólna liczba	5	4	4	6
	dla zwierząt przeżuwających	6	0	0	0
	dla zwierząt gospodarskich innych niż przeżuwające	7	0	0	1
	dla zwierząt domowych	8	0	0	0
	produkcja materiałów paszowych pozyskanych przy produkcji środków spożywczych (młyny, browary)	9	4	4	5
Produkcja pasz (wymagająca zatwierdzenia) niewprowadzanych do obrotu		10	0	0	0
Obrót paszami (działalność wymagająca zatwierdzenia)	hurtowy	11	0	0	0
	detaliczny	12	0	0	0
Obrót paszami (działalność wymagająca zarejestrowania)	hurtowy	13	0	0	0
	detaliczny	14	28	28	30
Wytwarzanie pasz leczniczych	do obrotu	15	0	0	0
	nieprzeznaczonych do obrotu	16	0	0	0
Dystrybutorzy pasz leczniczych		17	0	0	0
Hodowcy zwierząt gospodarskich - żywienie zwierząt przeznaczonych do produkcji żywności (art. 2 rozp. 183/2005)		18	1178	1205	1248
Wytwórcy materiałów paszowych inni niż w wierszu 9		19	722	751	781
Magazynowanie pasz		20	4	4	3
Transport pasz		21	7	10	17
Producenci ekologiczni produkujący pasze na potrzeby własne		22	123	131	178
Obrót produktami leczniczymi weterynaryjnymi	hurtowy	23	0	0	0
	detaliczny prowadzony w zakładach leczniczych dla zwierząt	24	0	0	0
	detaliczny prowadzony w placówkach obrotu pozaaptecznego	25	0	0	0

Liczba osób sprawujących nadzór i biorących udział w urzędowych kontrolach w sektorze paszowym: 3 osoby.



Dział 1A. Nadzór weterynaryjny									
Rodzaj działalności			Liczba podmiotów nadzorowanych (cały rok)*	Liczba podmiotów nadzorowanych (stan na dzień 31.12.2017)	Liczba dokonanych kontroli (cały rok)*	Liczba podmiotów poddanych kontroli (cały rok)*	Liczba stwierdzonych niezgodności (cały rok)*	Liczba podmiotów u których stwierdzono nieprawidłowości (cały rok)*	Liczba podmiotów, w stosunku do których wszczęto postępowanie administracyjne lub karne (cały rok)*
0			1	2	3	4	5	6	7
Przetwarzanie ubocznych produktów pochodzenia zwierzęcego	kategori 1	1	0	0	0	0	0	0	0
	kategori 2	2	0	0	0	0	0	0	0
	kategori 3	3	0	0	0	0	0	0	0
Spalanie i współspalanie	ogólna liczba	4	0	0	0	0	0	0	0
	katgoria 1	5	0	0	0	0	0	0	0
	katgoria 2	6	0	0	0	0	0	0	0
	katgoria 3	7	0	0	0	0	0	0	0
Zakłady prowadzące czynności pośrednie oraz składowanie ubocznych produktów pochodzenia zwierzęcego (art. 24 ust. 1 lit. (h) oraz lit. (i) rozporządzenia Parlamentu Europejskiego i Rady (WE) nr 1069/2009 z dnia 21.10.2009 r. określające przepisy sanitarne dotyczące produktów ubocznych pochodzenia zwierzęcego, nieprzeznaczonych do spożycia przez ludzi i uchylające rozporządzenie (WE) nr 1774/2002 (rozporządzenie o produktach ubocznych pochodzenia zwierzęcego) (Dz. U. UE L 300 z 14.11.2009, str. 1))	katgoria 1	8	2	2	4	2	6	2	0
	katgoria 2	9	0	0	0	0	0	0	0
	katgoria 3	10	0	0	0	0	0	0	0
Składowanie produktów pochodnych	kategori 1	11	0	0	0	0	0	0	0
	kategori 2	12	0	0	0	0	0	0	0
	kategori 3	13	0	0	0	0	0	0	0
Transport ubocznych produktów pochodzenia zwierzęcego	ogólna liczba	14	5	5	3	3	1	1	0
	kategori 1	15	0	0	0	0	0	0	0
	kategori 2	16	2	2	2	2	0	0	0
	kategori 3	17	4	4	2	2	1	1	0
Szczególne cele paszowe (art.. 18 rozp. 1069/2009)	stosowanie kategorii 1	18	0	0	0	0	0	0	0
	stosowanie kategorii 2	19	0	0	0	0	0	0	0
	stosowanie kategorii 3	20	3	3	2	2	0	0	0
Produkcja karmy dla zwierząt domowych (art. 24 ust. 1 lit. e rozp. 1069/2009)		21	0	0	0	0	0	0	0



Zakłady prowadzące działalność techniczną na ubocznych produktach pochodzenia zwierzęcego i produktach pochodnych do celów poza łańcuchem paszowym	22	1	1	2	1	0	0	0
Kompostownie i wytwórnie biogazu	23	0	0	0	0	0	0	0
Podmioty stosujące polepszacze gleby i nawozy organiczne	24	0	0	0	0	0	0	0
Grzebowiska	25	0	0	0	0	0	0	0
Pośrednicy w handlu nie posiadający magazynów	26	0	0	0	0	0	0	0
Inne podmioty zarejestrowane	27	45	45	4	4	0	0	0

**\*wszystkie podmioty funkcjonujące w ciągu roku**



Tabela 23

Rodzaj działalności c.d.			2015	2016	2017
Przetwarzanie ubocznych produktów pochodzenia zwierzęcego	kategorii 1	1	0	0	0
	kategorii 2	2	0	0	0
	kategorii 3	3	0	0	0
Spalarnie i współspalarnie	ogólna liczba	4	0	0	0
	kategoria 1	5	0	0	0
	kategoria 2	6	0	0	0
	kategoria 3	7	0	0	0
Zakłady prowadzące czynności pośrednie oraz składowanie ubocznych produktów pochodzenia zwierzęcego (art. 24 ust. 1 lit. (h) oraz lit. (i) rozporządzenia Parlamentu Europejskiego i Rady (WE) nr 1069/2009 z dnia 21.10.2009 r. określające przepisy sanitarne dotyczące produktów ubocznych pochodzenia zwierzęcego, nieprzeznaczonych do spożycia przez ludzi i uchylające rozporządzenie (WE) nr 1774/2002 (rozporządzenie o produktach ubocznych pochodzenia zwierzęcego) (Dz. U. UE L 300 z 14.11.2009, str. 1))	kategoria 1	8	1	2	2
	kategoria 2	9	0	0	0
	kategoria 3	10	0	0	0
Składowanie produktów pochodnych	kategorii 1	11	0	0	0
	kategorii 2	12	0	0	0
	kategorii 3	13	0	0	0
Transport ubocznych produktów pochodzenia zwierzęcego	ogólna liczba	14	3	3	5
	kategoria 1	15	0	0	0
	kategoria 2	16	1	1	2
	kategoria 3	17	3	3	4
Szczególne cele paszowe (art. 18 rozp. 1069/2009)	stosowanie kategorii 1	18	0	0	0
	stosowanie kategorii 2	19	0	0	0
	stosowanie kategorii 3	20	3	3	3
Produkcja karmy dla zwierząt domowych (art. 24 ust. 1 lit. e rozp. 1069/2009)		21	0	0	0
Zakłady prowadzące działalność techniczną na ubocznych produktach pochodzenia zwierzęcego i produktach pochodnych do celów poza łańcuchem paszowym		22	0	0	1
Kompostownie i wytwórnie biogazu		23	0	0	0
Podmioty stosujące polepszacze gleby i nawozy organiczne		24	0	0	0
Grzebowiska		25	0	0	0
Pośrednicy w handlu nie posiadający magazynów		26	0	0	0
Inne podmioty zarejestrowane		27	34	44	45



Liczba osób sprawujących nadzór i biorących udział w urzędowych kontrolach w sektorze utylizacyjnym – 1 osoba.

Stwierdzone naruszenia podczas urzędowych kontroli i podjęte działania administracyjne i karne.

Wyniki kontroli urzędowych w sektorze paszowym w 2017 roku:



Tabela 24

Stwierdzone naruszenia w zakresie:	Liczba podmiotów skontrolowanych	Liczba przeprowadzonych kontroli	Liczba stwierdzonych naruszeń	Działania podjęte w wyniku przeprowadzonej kontroli				
				Liczba decyzji administracyjnych wydawanych/ wyegzekwowanych	Grzywna w drodze mandatu karnego – ilość/kwota	Ilość zgłoszeń do organów ścigania – przyjętych/ odrzuconych.	Zalecenie usunięcia uchybień w określonym terminie	Inne
kontroli pomieszczeń i wyposażenia, w tym ocena stanu sanitarnego i porządkowego pomieszczeń i wyposażenia: stan urządzeń, ich czyszczenie, dezynfekcja, szatnie i sanitariaty, ubytki ścian i posadzek, itp.	92	98	6	0	0	0	6	0
kontroli systemu HACCP oraz procedur i programów wstępnych	22	26	3	0	1/200	0	3	0
kontroli jakości i produkcji: badania właścicielskie surowców i produktów, przestrzeganie temperatur, ciśnienia itp., zapisy w punktach kontrolnych	21	24	2	0	0	0	2	0
personelu obsługującego zakład produkcyjny: ubrania ochronne, zachowanie się personelu podczas pracy, znajomość instrukcji stanowiskowych	86	90	0	0	0	0	0	0
przechowywania i transportu	92	102	3	0	0	0	3	0
procedur reklamacji i wycofania produktu, w tym postępowanie z produktem wycofanym z rynku	21	26	0	0	0	0	0	0
produkcji i dystrybucji pasz leczniczych (kontroluje WIW)	0	0	0	0	0	0	0	0
stosowania pasz leczniczych (kontroluje PIW)	1	1	0	0	0	0	0	0
oznakowania pasz	21	21	1	0	0	0	0	1
prowadzenia dokumentacji	100	114	8	0	0	0	8	0
Inne	0	0	0	0	0	0	0	0
Ogółem	100	117	23	0	1/200	0	22	1

\*z wyjątkiem nieprawidłowości w prowadzeniu dokumentacji



# Wyniku kontroli urzędowych w sektorze utylizacyjnym w 2017 roku

**Tabela 25**

Stwierdzone naruszenia przy:	Liczba podmiotów skontrolowanych	Liczba przeprowadzonych kontroli	Liczba stwierdzonych naruszeń (dziedziny)	Liczba naruszeń - szczegółowo	Działania podjęte w wyniku przeprowadzonej kontroli				
					Liczba decyzji administracyjnych wydawanych/ wyegzekwowanych	Grzywna w drodze mandatu karnego/ Kara pieniężna (ilość/kwota)	Ilość zgłoszeń do organów ścigania – przyjętych/ odrzuconych.	Zalecenie usunięcia uchybień w określonym terminie	Inne
Gromadzeniu, przechowywaniu i zbieraniu UPPZ	11	14	1	1	0	0	0	1	0
Transporcie UPPZ: dopuszczenie środka transportu, jego oznakowanie, oznakowanie kontenerów, mycie i dezynfekcja środków transportu i kontenerów	7	7	0	0	0	0	0	0	0
Przetwarzaniu UPPZ: w tym zachowanie odpowiedniej temperatury i ciśnienia w zależności od metody przetwarzania	1	1	0	0	0	0	0	0	0
Zagospodarowaniu UPPZ: sposób zagospodarowania zgodny z zapisem na dokumentach handlowych	11	14	0	0	0	0	0	0	0
Spalaniu/współspalaniu UPPZ/produktów przetworzonych	0	0	0	0	0	0	0	0	0
Rolniczym wykorzystaniu mączek mięsno - kostnych jako polepszaczy gleby i nawozów organicznych	0	0	0	0	0	0	0	0	0
Kontroli pomieszczeń i wyposażenia w tym ocena stanu sanitarnego i porządkowego pomieszczeń i wyposażenia: stan urządzeń, ich czyszczenie, dezynfekcja, szatnie i sanitariaty, ubytki ścian i posadzek itp.	5	8	3	4	0	0	0	3	0
Kontroli systemu HACCP oraz procedur i programów wstępnych	1	1	0	0	0	0	0	0	0
Prowadzeniu dokumentacji	12	14	3	3	0	0	0	3	0
Inne	0	0	0	0	0	0	0	0	0
<b>Ogółem</b>	<b>12</b>	<b>15</b>	<b>7</b>	<b>8</b>	<b>0</b>	<b>0</b>	<b>0</b>	<b>7</b>	<b>0</b>



W podmiotach sektora paszowego, utylizacyjnego przeprowadzono łącznie 132 kontrole, w tym 117 kontroli w sektorze paszowym, 15 kontroli w sektorze utylizacyjnym . Raport z kontroli prezentuje poniższa tabela.

**Tabela 27**

Raport z kontroli:

Wyszczególnienie	Liczba		Kwota - w zł
0	1		2
Przeprowadzone kontrole ogółem	01	132	5771,25
Nałożone mandaty karne	02	1	200
Skierowane do sądów i prokuratury przyjęte/odrzucone	03	0	0



## 6. Weterynaryjna kontrola w handlu pomiędzy Polską, a państwami członkowskimi Unii Europejskiej, a także przy eksporcie z Polski do krajów trzecich.

Kontrola weterynaryjna w handlu jest to kontrola zwierząt i produktów pochodzenia zwierzęcego wykonywana w ramach nadzoru nad obrotem nimi pomiędzy poszczególnymi państwami członkowskimi Unii Europejskiej - czyli w ramach wspólnego rynku. Zgodnie z polityką Unii Europejskiej w zakresie swobodnego przepływu zwierząt i produktów pochodzenia zwierzęcego, rynek wewnętrzny obejmuje obszar wszystkich państw członkowskich bez granic wewnętrznych.

W myśl generalnej reguły wzajemnego uznawania wyników kontroli przeprowadzonych przez służby poszczególnych państw członkowskich, przesyłka zwierząt lub produktów pochodzenia zwierzęcego, która została poddana kontroli przeprowadzonej przez organy Inspekcji Weterynaryjnej w sposób zgodny z obowiązującym prawem unijnym, przy wprowadzeniu jej do obrotu na terytorium jednego z krajów członkowskich, może być bez dodatkowej kontroli wprowadzona do obrotu w każdym innym kraju będącym członkiem UE.

W wyniku tak przeprowadzonej kontroli państwo członkowskie musi jednak zagwarantować, iż przesyłki zwierząt i produktów pochodzenia zwierzęcego:

- 1) spełniają wszystkie szczegółowe normy i standardy weterynaryjne określone w przepisach o zdrowiu zwierząt i zwalczaniu chorób zakaźnych zwierząt, w przepisach o organizacji hodowli i rozrodzie zwierząt gospodarskich lub przepisach o bezpieczeństwie zdrowotnym produktów pochodzenia zwierzęcego;
- 2) są oznakowane lub etykietowane oraz zaopatrzone w świadectwo zdrowia lub inny wymagany dokument, który towarzyszy im aż do ostatecznego odbiorcy wskazanego w tym dokumencie;
- 3) pochodzą od podmiotów, które podlegają regularnym kontrolom weterynaryjnym;
- 4) nie pochodzą od podmiotów, ani z terenów lub regionów, które są przedmiotem restrykcji administracyjnych lub środków ochronnych wprowadzonych z powodu podejrzenia lub wystąpienia choroby zakaźnej zwierząt podlegającej obowiązkowi zwalczania;
- 5) będą transportowane w odpowiednich środkach transportu, których stan jest zgodny z zasadami określonymi w prawie unijnym.

Opisane powyżej zasady obowiązują również przy przemieszczaniu zwierząt pomiędzy Państwami Członkowskimi UE a pozostałymi państwami



Europejskiego Obszaru Gospodarczego (EOG) oraz państwami posiadającymi specjalne dwustronne stosunki z UE (np. Szwajcaria).

### 6.1 Wysyłka zwierząt i niejadalnych produktów pochodzenia zwierzęcego z Polski do innych Państw Członkowskich (oraz pozostałych państw stosujących unijne procedury handlowe).

**Tabela 28** Liczba zwierząt i przesyłek wysłanych z Polski w ramach handlu w 2017 r.

Państwo przeznaczenia	BYDŁO		ŚWINIE		OWCE I KOZY		KONIE		DRÓB	
	zwierzęta	przesyłki	zwierzęta	przesyłki	zwierzęta	przesyłki	zwierzęta	przesyłki	zwierzęta	przesyłki
Niemcy	124	4	0	0	96	1	0	0	0	0
Włochy	0	0	0	0	2416	5	0	0	0	0
Belgia	29	1	0	0	0	0	0	0	0	0
<b>RAZEM:</b>	<b>153</b>	<b>5</b>	<b>0</b>	<b>0</b>	<b>2512</b>	<b>6</b>	<b>0</b>	<b>0</b>	<b>0</b>	<b>0</b>

**Tabela 29** Raport z kontroli przesyłek zwierząt w handlu, wysyłanych z Polski w 2017 r.

1 . Kontrola przesyłek przeznaczonych do handlu	BYDŁO	ŚWINIE	OWCE I KOZY	KONIE	DRÓB
1.1. Liczba przesyłek zwierząt poddanych kontroli w związku z planowaną wysyłką z Polski w ramach handlu.	5	0	6	0	0
1.2. Liczba zwierząt w ww. skontrolowanych przesyłkach.	153	0	2512	0	



<b>2. Zwierzęta/przesyłki niedopuszczone do handlu</b>	BYDŁO	ŚWINIE	OWCE I KOZY	KONIE	DRÓB
2.1. Liczba przesyłek niedopuszczonych do handlu	0	0	0	0	0
2.2. Liczba zwierząt niedopuszczonych do handlu	0	0	0	0	
<b>3. Zwierzęta/przesyłki wprowadzone do handlu</b>	BYDŁO	ŚWINIE	OWCE I KOZY	KONIE	DRÓB
3.1. Liczba przesyłek zwierząt wysłanych z Polski.	5	0	6	0	0
3.2. Ogólna liczba zwierząt w w/w wysłanych przesyłkach.	153	0	2512	0	0

**Tabela 30** Wykaz państw, do których w 2017r. wysłano materiał biologiczny i jaja wylęgowe (liczba przesyłek).

PAŃSTWO (każde państwo wskazywane odrębne)	MATERIAŁ BIOLOGICZNY*				JAJA WYLĘGOWE
	BYDŁO	ŚWINIE	OWCE I KOZY	KONIE	
państwa	0	0	0	0	0
SUMA:	0	0	0	0	0

\*oznacz właściwą kategorię materiału biologicznego:

1-nasienie

2-zarodki

3- komórki jajowe

W przypadku wysyłek różnych kategorii materiału biologicznego tego samego gatunku do jednego państwa należy wskazać liczbę przesyłek poszczególnych kategorii w odrębnych wierszach.



**6.2 Wyszylka zwierząt i produktów pochodzenia zwierzęcego do Polski z innych Państw Członkowskich (oraz pozostałych państw stosujących unijne procedury handlowe).**

**Tabela 31**

1 . Ogólne informacje o zwierzętach i kontrolach	BYDŁO		ŚWINIE		OWCE I KOZY		KONIE		DRÓB	
1.1. Liczba przesyłek zwierząt w handlu sprowadzonych do Polski.	3		5		0		0		0	
1.2. Liczba zwierząt w w/w przesyłkach sprowadzonych do Polski.	37		1619		0		0		0	
1.3. Liczba niedyskryminujących kontroli przesyłek sprowadzonych w ramach handlu do Polski.	3		4		0		0		0	
1.4. Ogólna liczba zwierząt w w/w skontrolowanych przesyłkach.	37		1313		0		0		0	
2. Naruszenia stwierdzone w wyniku niedyskryminujących kontroli w handlu	Zwierzęta					Przesyłki				
	BYDŁO	ŚWINIE	OWCE I KOZY	KONIE	DRÓB	BYDŁO	ŚWINIE	OWCE I KOZY	KONIE	DRÓB
2.1. Zwierzęta/przesyłki, których dotyczyły naruszenia stwierdzone podczas kontroli	0	0	0	0	0	0	0	0	0	0
3. Nałożone sankcje	Liczba zwierząt, których dotyczyła sankcja					Liczba przesyłek, których dotyczyła sankcja				
	BYDŁO	ŚWINIE	OWCE I KOZY	KONIE	DRÓB	BYDŁO	ŚWINIE	OWCE I KOZY	KONIE	DRÓB
3.1 Restrykcje dotyczące pojedynczych sztuk zwierząt	0	0	0	0	0	0	0	0	0	0
3.2. Restrykcje dotyczące wszystkich sztuk zwierząt wchodzących w skład przesyłki	0	0	0	0	0	0	0	0	0	0
3.3. Utylizacja zwierząt	0	0	0	0	0	0	0	0	0	0



3.4. Ogółem (suma pkt. 3.1-3.3)	0	0	0	0	0	0	0	0	0	0
---------------------------------	---	---	---	---	---	---	---	---	---	---

**Tabela 32** Wykaz państw, z których w 2017r. wysyłano do Polski materiał biologiczny i jaja wylęgowe (liczba przesyłek)

PAŃSTWO (każde państwo wskazywane odrębnie)	MATERIAŁ BIOLOGICZNY*				JAJA WYLĘGOWE
	BYDŁO	ŚWINIE	OWCE I KOZY	KONIE	
Niemcy	0	0	0	1 (2 przesyłki)	0
Hiszpania	1 (3 przesyłki)	0	0	0	0
SUMA:	1 (3 przesyłki)	0	0	1 (2 przesyłki)	0

\*oznacz właściwą kategorie materiału biologicznego:

1-nasienie

2-zarodki

3- komórki jajowe

W przypadku wysyłek różnych kategorii materiału biologicznego tego samego gatunku do jednego państwa należy wskazać liczbę przesyłek poszczególnych kategorii w odrębnych wierszach.



**Tabela 33 Wysyłka produktów spożywczych pochodzenia zwierzęcego do Polski z innych państw członkowskich UE (oraz pozostałych państw stosujących unijne procedury handlowe)\***

<b>1. Ogólne informacje o produktach pochodzenia zwierzęcego i kontrolach</b>	MIĘSO BIAŁE I JEGO PRODUKTY	MIĘSO CZERWONE I JEGO PRODUKTY	MLEKO I PRODUKTY MLECZNE	JAJA I PRODUKTY JAJECZNE	PRODUKTY RYBOŁÓWSTWA, ŚLIMAKI I ŻABIE UDKA	MIÓD I PRODUKTY PSZCZELE	ŻELATYNA I KOLAGEN	OSŁONKI
1.1. Liczba przesyłek skontrolowanych w ramach niedyskryminujących kontroli	0	0	2	0	1	0	0	0
1.2. Ogólna waga skontrolowanych produktów (kg)	0	0	96150	0	26000	0	0	0
<b>2. Naruszenia stwierdzone w wyniku niedyskryminujących kontroli w handlu</b>	MIĘSO BIAŁE I JEGO PRODUKTY	MIĘSO CZERWONE I JEGO PRODUKTY	MLEKO I PRODUKTY MLECZNE	JAJA I PRODUKTY JAJECZNE	PRODUKTY RYBOŁÓWSTWA, ŚLIMAKI I ŻABIE UDKA	MIÓD I PRODUKTY PSZCZELE	ŻELATYNA I KOLAGEN	OSŁONKI
2.1. Liczba przesyłek, których dotyczyły naruszenia stwierdzone podczas niedyskryminujących kontroli	0	0	0	0	0	0	0	0
2.2. Ogólna waga produktów, których dotyczyły naruszenia	0	0	0	0	0	0	0	0

\* Na potrzeby niniejszego podpunktu przesyłkę należy rozumieć jako partię produktów spożywczych pochodzenia zwierzęcego wprowadzoną do Polski w ramach unijnych procedur handlowych, zaopatrzoną w dokument handlowy, której ostateczne miejsce przeznaczenia położone jest na terytorium Polski.



3. Nałożone sankcje	MIĘSO BIAŁE I JEGO PRODUKTY		MIĘSO CZERWONE I JEGO PRODUKTY		MLEKO I PRODUKTY MLECZNE		JAJA I PRODUKTY JAJECZNE		PRODUKTY RYBOŁÓWSTWA, ŚLIMAKI I ŻABIE UDKA		MIÓD I PRODUKTY PSZCZELE		ŻELATYNA I KOLAGEN		OŚLONKI	
	Liczba przesyłek	Waga (kg)	Liczba przesyłek	Waga (kg)	Liczba przesyłek	Waga (kg)	Liczba przesyłek	Waga (kg)	Liczba przesyłek	Waga (kg)	Liczba przesyłek	Waga (kg)	Liczba przesyłek	Waga (kg)	Liczba przesyłek	Waga (kg)
3.1. Zniszczenie produktów	0	0	0	0	0	0	0	0	0	0	0	0	0	0	0	0
3.2. Wykorzystanie produktów na inne cele	0	0	0	0	0	0	0	0	0	0	0	0	0	0	0	0
3.3. Odesłanie produktów do państwa wysyłki	0	0	0	0	0	0	0	0	0	0	0	0	0	0	0	0

### 6.3. Eksport z Polski do krajów trzecich.

**Wykaz skontrolowanych przesyłek zwierząt eksportowanych z Polski do krajów trzecich w 2017 roku.**

**Tabela 34** Ogólna liczba zwierząt i przesyłek wysłanych z Polski do krajów trzecich w 2017 r.

	BYDŁO	ŚWINIE	OWCE I KOZY	KONIE*	DRÓB
Liczba przesyłek zwierząt wysłanych z Polski do krajów trzecich.	0	0	0	1	0
Ogólna liczba zwierząt w w/w przesyłkach	0	0	0	1	0

\*-nie dotyczy przesyłek koni wysłanych na okres czasowy.



**Tabela 35** Wykaz państw trzecich, do których w 2017 r. eksportowano zwierzęta rzeźne.

PAŃSTWO (każde państwo wskazywane odrębnie)	BYDŁO		ŚWINIE		OWCE I KOZY		KONIE		DRÓB		INNE (wskazać każdy gatunek odrębnie)	
	Liczba przesyłek	Liczba sztuk	Liczba przesyłek	Liczba sztuk	Liczba przesyłek	Liczba sztuk	Liczba przesyłek	Liczba sztuk	Liczba przesyłek	Liczba sztuk	Liczba przesyłek	Liczba sztuk
<b>SUMA:</b>	0	0	0	0	0	0	0	0	0	0	0	0

**Tabela nr 36** Wykaz państw trzecich, do których w 2017 r. eksportowano zwierzęta hodowlane i użytkowe.

PAŃSTWO (każde państwo wskazywane odrębnie)	BYDŁO		ŚWINIE		OWCE I KOZY		KONIE*		DRÓB**	
	Liczba przesyłek	Liczba sztuk	Liczba przesyłek	Liczba sztuk	Liczba przesyłek	Liczba sztuk	Liczba przesyłek	Liczba sztuk	Liczba przesyłek	Liczba sztuk
<b>Kuwejt</b>	0	0	0	0	0	0	1	1	0	0
<b>SUMA:</b>	0	0	0	0	0	0	1	1	0	0

\*-nie dotyczy przesyłek koni wysłanych na okres czasowy.

\*\* w tym pisklęta jednodniowe

**Tabela 37** Wykaz państw trzecich, do których w 2017 r. eksportowano zwierzęta hodowlane i użytkowe inne niż wskazane w tabeli 35 (wskazać gatunek/gatunki).

PAŃSTWO (każde państwo wskazywane odrębnie)	(gatunek)		(gatunek)		(gatunek)		(gatunek)		(gatunek)	
	Liczba przesyłek	Liczba sztuk	Liczba przesyłek	Liczba sztuk	Liczba przesyłek	Liczba sztuk	Liczba przesyłek	Liczba sztuk	Liczba przesyłek	Liczba sztuk
<b>SUMA:</b>	0	0	0	0	0	0	0	0	0	0

**Tabela 38** Wykaz państw trzecich, do których w 2017 r. wywożono konie na okres czasowy (zawody, występy, stanówka; etc)

PAŃSTWO	KONIE	
	Liczba przesyłek	Liczba sztuk
	0	0
<b>SUMA:</b>	0	0



**Tabela 39** Wykaz państw trzecich, do których w 2017r. eksportowano materiał biologiczny i jaja wylęgowe (liczba przesyłek).

PAŃSTWO	MATERIAŁ BIOLOGICZNY*				JAJA WYLĘGOWE
	BYDŁO	ŚWINIE	OWCE I KOZY	KONIE	
	0	0	0	0	0
<b>SUMA:</b>	0	0	0	0	0

\*oznacz właściwą kategorie materiału biologicznego:

1-nasienie

2-zarodki

3- komórki jajowe

W przypadku wysyłek różnych kategorii materiału biologicznego tego samego gatunku do jednego państwa należy wskazać liczbę przesyłek poszczególnych kategorii w odrębnych wierszach.

**Wykaz państw trzecich, do których w 2017 r. eksportowano produkty pochodzenia zwierzęcego.**

**Tabela 40** Produkty przeznaczone do spożycia przez ludzi cz. 1

PAŃSTWO	MIĘSO BIAŁE I PRODUKTY Z MIĘSA BIAŁEGO		MIĘSO CZERWONE I PRODUKTY Z MIĘSA CZERWONEGO, Z WYŁĄCZENIEM DZICZYZNY		MLEKO I PRODUKTY MLECZNE	
	Liczba przesyłek	Ilość w tonach	Liczba przesyłek	Ilość w tonach	Liczba przesyłek	Ilość w tonach
Algeria	0	0	0	0	2	0,0027
Arabia Saudyjska	0	0	0	0	4	88,00
Australia	0	0	0	0	6	100,0288
Bangladesz	0	0	0	0	4	50,00
Chiny	0	0	0	0	15	121,0432
Filipiny	0	0	0	0	2	0,009
Egipt	0	0	0	0	8	121,002
Gruzja	0	0	0	0	2	14,89538
Ghana	0	0	0	0	10	250
Indonezja	0	0	0	0	4	31,005
Japonia	0	0	0	0	5	0,012
Jemen	0	0	0	0	11	218
Jordania	0	0	0	0	18	422,517
Korea Płd	0	0	0	0	13	133,01248
Liban	0	0	0	0	1	0,0025
Mali	0	0	0	0	1	25
Maroko	0	0	0	0	3	0,016



Mauretania	0	0	0	0	92	1472
Macedonia	0	0	0	0	4	88,51
Mongolia	0	0	0	0	1	1,44345
Malezja	0	0	0	0	45	880,017
Nepal	0	0	0	0	1	25
Nigeria	0	0	0	0	2	38
Oman	0	0	0	0	2	45
Pakistan	0	0	0	0	2	0,002
Serbia	0	0	0	0	8	44,39085
Senegal	0	0	0	0	3	1,10100
Singapur	0	0	0	0	7	88,00440
Turcja	0	0	0	0	3	66
Tajwan	0	0	0	0	2	0,0044
Tajlandia	0	0	0	0	23	415,6325
Tunezja	0	0	0	0	3	0,0105
Togo	0	0	0	0	2	25,0005
Turkmenistan	0	0	0	0	5	115,5
USA	0	0	0	0	1	0.01
Ukraina	0	0	0	0	3	12
Zjednoczone Emiraty Arabskie	0	0	0	0	10	25,017
Wietnam	0	0	0	0	9	91,5215
Wybrzeże Kości Słoniowej	0	0	0	0	1	0.005
Ogółem	0	0	0	0	<b>336</b>	<b>5008,71616</b>

#### Produkty przeznaczone do spożycia przez ludzi cz. 2

PAŃSTWO	JAJA I PRODUKTY JAJECZNE		PRODUKTY RYBOŁÓWSTWA, ŻABIE UDKA I ŚLIMAKI		DZICZYŻNA I PRODUKTY Z DZICZYŻNY	
	Liczba przesyłek	Ilość w tonach	Liczba przesyłek	Ilość w tonach	Liczba przesyłek	Ilość w tonach
Macedonia	0	0	10	184,55	0	0
Serbia	0	0	22	431,34	0	0
Ogółem	0	0	<b>32</b>	<b>615,89</b>	0	0

#### Produkty przeznaczone do spożycia przez ludzi cz. 4



PAŃSTWO	PRODUKTY ZŁOŻONE	
	Liczba przesyłek	Ilość w tonach
Dla każdego państwa oddzielna rubryka	0	0
OGÓŁEM	0	0

**Tabela 41** Produkty nieprzeznaczone do spożycia przez ludzi

PAŃSTWO	PASZE		MĄCZKI MIĘSNO-KOSTNE		SUROWIEC KAT. 3	
	Liczba przesyłek	Ilość w tonach	Liczba przesyłek	Ilość w tonach	Liczba przesyłek	Ilość w tonach
Dla każdego państwa oddzielna rubryka	0	0	0	0	0	0
Ogółem	0	0	0	0	0	0



## 7. Badania laboratoryjne.

W powiecie elbląskim oraz gminie Miasto Elbląg w roku 2016 pobrano do badań laboratoryjnych - mikrobiologicznych 214 próbki żywności pochodzenia zwierzęcego i przesłano je do regionalnego laboratorium weterynaryjnego – Zakładu Higieny Weterynaryjnej w Olsztynie. Bliższe dane na temat tych badań znajdują się również w sprawozdaniu z działalności Wojewódzkiego Inspektoratu Weterynarii w Olsztynie, w skład którego wchodzi w/w Zakład Higieny Weterynaryjnej. W jednej próbce z 5 próbek świeżego mięsa drobiowego po rozbiorze, badanych w kierunku *Salmonella typhimurium* i *Salmonella enteritidis*, stwierdzono obecność *Salmonella* z grupy 0:7. W związku z powyższym Powiatowy Lekarz Weterynarii w Elblągu podczas kontroli w zakładzie ustalił ilość, pochodzenie, rozchód, termin przydatności do spożycia zakażonej partii mięsa. Ustalono, że w/w mięso było już nieobecne na rynku oraz że jego termin przydatności minął, prowadzącemu zakład nakazano przeprowadzenie gruntownego mycia i dezynfekcji sprzętu i pomieszczeń, co zostało przez niego wykonane. Pobrano 30 próbek do badań środowiskowych w celu wykrycia niepożądanych bakterii chorobotwórczych – *Listeria monocytogenes* w pomieszczeniach żywnościowych. Pobrano 12 próbek (wycinki i wymazy) z powierzchni tusz zwierząt poddanych ubojowi w rzeźni w celu oceny kryteriów higieny procesu produkcyjnego – nie stwierdzono nieprawidłowości. Ponadto w nadzorowanych zakładach mleczarskich pobrano i zbadano próbki mleka surowego (16 mikrobiologia, 16 substancje hamujące). Przeprowadzono badanie chemiczne 3 produktów (15 próbek) w celu określenia poziomu fosforanów oraz azotanów, zaś w ramach badania poubojowego bydła ubitego z konieczności zbadano próbki pobrane od 48 sztuk w kierunku pozostałości antybiotyków. Badania chemiczne wykazały brak problemów w/w obszarze.

Oprócz w/w badań Powiatowy Lekarz Weterynarii w Elblągu pobierał próbki do badań w ramach nadzoru nad bezpieczeństwem żywności, które były przeprowadzane poza laboratorium ZHW w Olsztynie (4 produkty mięsne i 1 produkt rybny) do badań w kierunku poziomu WWA oraz 2 produkty rybne (18 próbek) w kierunku oznaczenia poziomu histaminy. Nie stwierdzono przekroczeń w/w parametrów w badanych próbkach.

Prowadzono urzędowy monitoring w zakresie nadzoru nad paszami. Pobrano zaplanowane 75 próbek pasz, dodatkowo pobrano 4 próbki w ramach nadzoru. Łącznie pobrano 79 próbek pasz.

W ramach badań laboratoryjnych realizowany był plan badań kontrolnych w kierunku pozostałości chemicznych i biologicznych w tkankach zwierząt żywych, produktach spożywczych pochodzenia zwierzęcego, w paszach i w wodzie przeznaczonej do pojenia zwierząt. Roczne wyniki monitoringu w 2017 roku przedstawia poniższa tabela.



Tabela 42

Lp.	Kierunek badania (symbol grupy i nazwa badanego związku)	Gatunek zwierzęcia lub nazwa materiału pobranego do badań	Rodzaj pobranych tkanek (materiału) do badań	Ilość pobranych prób	Miejsce pobrania prób (gospodarstwo, rzeźnia, zakład, punkt)	Laboratorium do którego wysłano próbki	Stwierdzono dodatni wynik badania (nr wyniku badania)	Uwagi
1.	A4 zeranol	bydło	mocz	1	gospodarstwo	ZHW Białystok	(-)	
2.	A4 zeranol	bydło	mocz	1	rzeźnia	ZHW Białystok	(-)	
3.	A3 etynyloestradiol	bydło	mocz	1	rzeźnia	ZHW Białystok	(-)	
4.	A3 Boldenon, metyloboldenon	bydło	mocz	1	rzeźnia	ZHW Białystok	(-)	
5.	A3 Boldenon, metyloboldenon	bydło	mocz	1	gospodarstwo	ZHW Białystok	(-)	
6.	A3 metylotestosteron	bydło	mocz	1	gospodarstwo	ZHW Białystok	(-)	
7.	A3 estradiol	bydło	surowica	1	rzeźnia	ZHW Białystok	(-)	
8.	A6 chloramfenikol	bydło	mięśnie	1	rzeźnia	ZHW Białystok	(-)	
9.	B1 subst. p/bakteryjne	bydło	mięśnie nerki	1	rzeźnia	ZHW Olsztyn	(-)	
10.	B1 antybiotyki I chemioterapeutyki	bydło	mięśnie	1	rzeźnia	ZHW Białystok	(-)	
11.	B2a Benzoimidazole: fenbendazol,	bydło	wątroba	1	rzeźnia	ZHW Białystok	(-)	
12.	B2a iwermektyna	bydło	wątroba	1	rzeźnia	ZHW Białystok	(-)	
13.	B1 antybiotyki I chemioterapeutyki	jaja kurze	jaja	1	Zakład pakowania jaj	ZHW Białystok	(-)	
14.	B2b kokcydiostatyki	jaja kurze	jaja	1	Zakład pakowania jaj	PIWet Puławy	(-)	
15.	B1 sulfonamidy	miód pszczeli	miód pszczeli	1	gospodarstwo	ZHW Białystok	(-)	
16.	B2f akaracydy	miód pszczeli	miód pszczeli	1	gospodarstwo	PIWet Puławy	(-)	
17.	A6 Metabolity niroimidazoli:metrondidazol	mleko krowie	mleko	1	gospodarstwo	PIWet Puławy	(-)	
18.	A6 chloramfenikol	mleko krowie	mleko	1	gospodarstwo	ZHW Białystok	(-)	
19.	B1 subst. p/bakteryjne	mleko krowie	mleko	11	gospodarstwo	ZHW Olsztyn	(-)	
20.	B3c Metale toksyczne	mleko krowie	mleko	1	gospodarstwo	ZHW Białystok	(-)	
21.	B1 antybiotyki I chemioterapeutyki	mleko krowie	mleko	1	gospodarstwo	ZHW Białystok	(-)	
22.	B3e Zieleń malachitowa I leukomalchitowa	ryby	ryby	1	gospodarstwo	ZHW Białystok	(-)	
23.	B1 subst. p/bakteryjne	ryby	ryby	1	gospodarstwo	ZHW Olsztyn	(-)	



24.	B3a Pestycydy chloroorganiczne PBB/DDT	trzoda	Tkanka tłuszczow a	1	rzeźnia	ZHW Białystok	(-)	
25.	B2d Neuroleptyki:azaperon, karazolol	trzoda	nerki	1	rzeźnia	ZHW Białystok	(-)	
26.	A6 chloramfenikol	trzoda	nerki	1	rzeźnia	ZHW Białystok	(-)	
27.	A4 zeranol	trzoda	mocz	1	gospodarstwo	ZHW Białystok	(-)	
28.	Skażenia promieniotwórcze radioizotopami cezu	bydło	mięśnie	2	rzeźnia	ZHW Olsztyn	(-)	
29.	Skażenia promieniotwórcze radioizotopami cezu	Zwierzęta a łowne	mięśnie	1	Punkt skupu dziczyzny	ZHW Olsztyn	(-)	
30.	Skażenia promieniotwórcze radioizotopami cezu	jaja kurze	jaja	2	Zakład pakowania jaj/gospodarsw o	ZHW Olsztyn	(-)	
31.	Skażenia promieniotwórcze radioizotopami cezu	ryby	ryby	1	gospodarstwo	ZHW Olsztyn	(-)	
32.	Salmonella w paszach	materiał paszowy	śruty pockstrak cyjne	21	wytwórnie pasz	ZHW Olsztyn	(-)	
33.	Przetworzone białko zwierzęce w paszach	trzoda, bydło	mieszanki paszowe	6	gospodarstwo	ZHW Olsztyn	(-)	
34.	Niedozwolone elementy białka zwierzęcego w produktach z krwi oraz gatunkowość	materiał paszowy	Hemoglob ina wieprzow a	2	wytwórnie pasz	ZHW Poznań	(-)	
35.	Podstawowe składniki pokarmowe	drób	mieszanki paszowe	9	wytwórnie pasz	ZHW Olsztyn	(-)	
36.	Zawartość makroelementów	drób	mieszanki paszowe	2	wytwórnie pasz	ZHW Olsztyn	(-)	
37.	Substancje przeciwbakteryjne w paszach	drób	mieszanka paszowa	1	wytwórnia pasz	ZHW Olsztyn	(-)	
38.	Badanie mocznika w materiałach wysokobiałkowych	Materiał paszowy	Mączka rybna	1	wytwórnia pasz	ZHW Olsztyn	(-)	
39.	Kokcydiostatyki w paszach docelowych	drób	mieszanki paszowe	5	wytwórnie pasz	ZHW Białystok	(-)	
40.	Kokcydiostatyki w paszach niedocelowych	drób	mieszanki paszowe	3	wytwórnie pasz	ZHW Białystok	2 wyniki dodatnie: 6382/2017 6383/2017	
41.	Weryfikacja procedur – przeniesienie kokcydiostatyków do pasz niedocelowych	drób	mieszanka paszowa	1	wytwórnia pasz	ZHW Białystok	(-)	
42.	Kokcydiostatyki w premikach docelowych	drób	premik	1	wytwórnia pasz	ZHW Białystok	(-)	
43.	Kokcydiostatyki w premikach niedocelowych	drób	premik	1	wytwórnia pasz	ZHW Białystok	(-)	
44.	Poziom ołowiu i kadmu	materiał paszowy	fosforan	1	wytwórnia pasz	ZHW Gdańsk	(-)	
45.	Poziom arsenu	materiał paszowy	fosforan	1	wytwórnia pasz	ZHW Gdańsk	(-)	
46.	Poziom jodu w premiksie	trzoda	premik	1	wytwórnia pasz	ZHW Szczecin	(-)	
47.	Niedozwolone antybiotykowe stymulatory wzrostu	trzoda	mieszanka paszowa	1	wytwórnia pasz	ZHW Bydgoszcz	(-)	
48.	Selen w premiksach	trzoda	premik	1	wytwórnia pasz	ZHW Bydgoszcz	(-)	
49.	Przeciwutleniacz EQ w mieszkach paszowych	drób	mieszanka paszowa	1	wytwórnia pasz	ZHW Bydgoszcz	(-)	
50.	Witaminy A i E w premiksach	trzoda	premik	1	wytwórnia pasz	ZHW Bydgoszcz	(-)	
51.	Fluor w fosforanach I mieszkach mineralnych	materiał paszowy	fosforan	1	wytwórnia pasz	ZHW Bydgoszcz	(-)	



52.	Poziom żelaza i manganu	drób	mieszanki paszowe	2	wytwórnie pasz	ZHW Bydgoszcz	(-)	
53.	Poziom żelaza i manganu w premiksach	trzoda	premiksy	1	wytwórnia pasz	ZHW Bydgoszcz	(-)	
54.	Poziom cynku w mieszankach paszowych	drób	mieszanki paszowe	2	wytwórnie pasz	ZHW Bydgoszcz	(-)	
55.	Poziom miedzi w mieszankach paszowych	drób	mieszanka paszowa	1	wytwórnia pasz	ZHW Bydgoszcz	(-)	
56.	Poziom miedzi w premiksach	drób	premiksy	1	wytwórnia pasz	ZHW Bydgoszcz	(-)	
57.	Homogeniczność mieszanek paszowych	drób	mieszanka paszowa	3	wytwórnie pasz	ZHW Bydgoszcz	(-)	
58.	Mikotoksyny w paszach	materiał paszowy	pszenica	1	wytwórnia pasz	ZHW Bydgoszcz	(-)	
59.	Szacowanie energii metabolicznej w paszach dla drobiu	drób	mieszanki paszowe	3	wytwórnie pasz	ZHW Poznań	(-)	
60.	Dioksyny w paszach	materiał paszowy	mączka rybna	1	wytwórnia pasz	PIWet-PIB Puławy	(-)	
61.	GMO w soi	materiał paszowy	śruta sojowa	1	wytwórnia pasz	ZHW Gdańsk	(-)	
62.	Substancje przeciwbakteryjne w wodzie	trzoda	woda	2	gospodarstwo	ZHW Olsztyn	(-)	

### Część III – Wnioski, plany i założenia na rok następny

#### 1. Wnioski z realizacji zadań w roku objętym sprawozdaniem

##### Bezpieczeństwo żywności

W kontrolowanych zakładach, prowadzących na obszarze właściwości Powiatowego Lekarza Weterynarii w Elblągu produkcję żywności pochodzenia zwierzęcego, w 2017 r. zachowywane były właściwe warunki sanitarne i techniczne, poza kilkoma wyjątkami, co skutkowało 12 mandatami karnymi na sumę 2100 zł: czterema mandatami na łączną kwotę 900 zł nałożonymi za nieprawidłowości w identyfikowalności produktów, jednym mandatem karnym na kwotę 100 zł za naruszenie higieny w gospodarstwie rolnym przy przechowywaniu mleka surowego, pięcioma mandatami na kwotę 900 zł za naruszenie higieny w zakładach produkcyjnych, jednym mandatem na kwotę 100 zł za brak aktualnego zaświadczenia do celów sanitarno-epidemiologicznych, jednym mandatem karnym na kwotę 100 zł za nierealizowanie zasad HACCP. Nałożono również 18 kar pieniężnych na sumę 10400 zł za nierespektowanie obowiązujących przepisów prawa weterynaryjnego. Dwa podmioty zostały ukarane karą pieniężną za usterki higieniczne, dwa za prowadzenie działalności bez zarejestrowania. Ujawnione nieprawidłowości zostały usunięte. Niestety, w dalszym ciągu istnieją problemy z przestrzeganiem prawa w zakresie pozyskiwania mięsa zwierząt gospodarskich na użytek własny. Wymierzono 10 kar pieniężnych na sumę 1400 zł za niezgłoszenie powiatowemu lekarzowi weterynarii zamiaru przeprowadzenia uboju zwierząt gospodarskich w celu pozyskania mięsa na użytek własny. Wreszcie 4 kary pieniężne, na kwotę 4000 zł za wprowadzenie na rynek mleka surowego przed upływem okresu karencji na antybiotyki. Niestety, obserwuje się nadal brak zgłoszeń w zakresie wykonywania ubojów z przeznaczeniem mięsa na użytek własny. Najbardziej prawdopodobną przyczyną tego stanu rzeczy jest brak możliwości spełnienia przez osoby dokonujące takich ubojów wymogów dotyczących ochrony zwierząt podczas uboju.

Stwierdzane usterki w nadzorowanych zakładach wskazują na konieczność ciągłego nadzoru nad zapewnieniem identyfikowalności produktów, przestrzeganiem zasad HACCP, GMP, GHP.

Trudności sprawia nadzór nad rolniczym handlem detalicznym, które wynikają z braku precyzyjnych przepisów i wytycznych w zakresie wymagań, jakie mają spełniać podmioty produkujące żywność



pochodzenia zwierzęcego w ramach rolniczego handlu detalicznego. Brak ponadto wytycznych do nadzoru nad rolniczym handlem detalicznym, między innymi w zakresie pobierania próbek urzędowych żywności, częstotliwości kontroli, pobierania opłat za nadzór.

#### Pasze i uppz

Podjęte urzędowe kontrole oraz badania monitoringowe nie wykazały znacznych nieprawidłowości. Analizując wyniki urzędowych kontroli pasz odnotowano znaczną poprawę warunków weterynaryjnych produkcji, obrotu i stosowania pasz względem lat ubiegłych. Niemniej wykazane nieprawidłowości w prowadzonym monitoringu, dotyczące przekroczenia dopuszczalnych poziomów pozostałości kokcydiostatyków w mieszankach paszowych (2 wyniki nieprawidłowe), wskazują na konieczność ciągłego nadzoru nad tym zagadnieniem. Planowane jest zatem zwrócenie szczególnej uwagi na te zagadnienia w prowadzonym nadzorze i uwzględnienie tego tematu w przeprowadzanej analizie ryzyka przy planowaniu monitoring pasz.

Analiza nieprawidłowości w kontrolowanych gospodarstwach produkujących i stosujących pasze wykazała częste braki w prowadzonej w gospodarstwach ewidencji leczenia zwierząt. Zagadnienie to jest szczególnie istotne w świetle właściwego nadzoru nad leczeniem zwierząt wprowadzanych do łańcucha pokarmowego i koniecznością eliminacji nieprawidłowego stosowania antybiotyków w leczeniu zwierząt kierowanych następnie na ubój. Ze względu na istotne znaczenie tej sprawy dla zdrowia publicznego zagadnienie to będzie podlegało ciągłej analizie.

#### Zdrowie i ochrona zwierząt

W odniesieniu do zwalczania chorób zakaźnych zwierząt należy stwierdzić, że w dalszym ciągu producenci nie zgłaszają rozpoczęcia bądź zakończenia prowadzonej działalności (utrzymywanie zwierząt gospodarskich) do powiatowego lekarza weterynarii, jak również nie przestrzegają ustawowych obowiązków dotyczących znakowania zwierząt oraz zgłaszania do rejestru zwierząt oznakowanych. Pewnym problemem w sprawowanym nadzorze jest również brak zgłoszeń przypadków padnięć bydła, owiec i kóz, pomimo ustawowego obowiązku nałożonego na każdego posiadacza zwierząt z tych gatunków choć problem ten w roku sprawozdawczym został w znacznym stopniu ograniczony. Znaczna część producentów utrzymujących trzodę chlewną nie przestrzega zasad bioasekuracji. Przeprowadzone w 130 gospodarstwach kontrole wskazują, że zagrożenie afrykańskim pomorem świń, pomimo wielu szkoleń oraz ulotek informacyjnych przesyłanych bezpośrednio do hodowców jest traktowane z lekceważeniem.

## **2. Realizacja planów i założeń z roku poprzedniego**

Informacja o realizacji założeń z roku poprzedniego, zgodnie ze sprawozdaniem z realizacji zadań IW w powiecie elbląskim i gminie Miasto Elbląg w 2017 roku.

#### **Zaplanowano do wykonania/wykonano:**

##### **1. zespół ds. bezpieczeństwa żywności:**

574 kontrole (zaplanowano) /851 kontrole (wykonano), zbadanie 214 próbek żywności pod kątem jakości mikrobiologicznej (zaplanowano) /224 próbek żywności (wykonano), 30 próbki środowiskowe (zaplanowano) /28 próbek środowiskowych (wykonano), próbek żywności do badań chemicznych 41 (zaplanowano)/ 46 próbek żywności (wykonano), próbek mleka surowego 32 –(zaplanowano)/32 próbki (pobrano) (16 mikrobiologia, 16 chemia - substancje hamujące). W 2017 r. zbadano 48 próbek w



kierunku pozostałości antybiotyków pobranych od zwierząt ubijanych w gospodarstwach w ramach uboju z konieczności.

2. zespół ds. pasz oraz ubocznych produktów zwierzęcych:

129 kontroli (zaplanowano) / 132 kontrole (wykonano), zbadanie 75 próbek (zaplanowano) / 79 próbek (wykonano)

3. zespół ds. zdrowia i ochrony zwierząt :

zaplanowano 421 kontroli /wykonano 637; zaplanowano do pobrania 14764 próby/ pobrano 16085 prób, w tym zaplanowano do zbadania w kierunku gruźlicy bydła 6900 zwierząt / zbadano w kierunku gruźlicy bydła 7493 zwierząt wykonując 7509 testów.; w trakcie badań w kierunku białaczki i brucelozы bydła zbadano 3613 sztuk wobec 3250 zaplanowanych. Natomiast w przypadku monitoringu choroby Aujeszky'ego stwierdzono zmniejszającą się liczbę gospodarstw utrzymujących trzodę chlewną i w efekcie pobrano 48 prób mniej od ilości zaplanowanej.

Ponadto w trakcie roku pobrano 23 próby w celu wykluczenia wścieklizny oraz przebadano 49 padłych dzików oraz 2 sztuki trzody chlewnej celem wykluczenia zakażenia wirusem afrykańskiego pomoru świń.

**Tabela 1**

LP	PROBLEM / ZAGADNIENIE	PLANOWANE DZIAŁANIE	ODPOWIEDZIALNOŚĆ	TERMIN REALIZACJI	SPOSÓB I STAN REALIZACJI
1	Afrykański pomór świń	Egzekwowanie przepisów obowiązujących w zakresie przemieszczania świń i bioasekuracji w gospodarstwach utrzymujących świnię oraz podnoszenie świadomości wśród lekarzy weterynarii, rolników utrzymujących świnię i myśliwych	Powiatowy Lekarz Weterynarii w Elblągu	Cały rok 2017	Realizowano poprzez analizy, kontrole rejestrów, ulotki i szkolenia z zaangażowaniem dostępnych sił i środków
2	Pozyskiwanie mięsa na użytek własny	Egzekwowanie przepisów obowiązujących w odniesieniu do mięsa pozyskiwanego na potrzeby własne od osób je pozyskujących	Powiatowy Lekarz Weterynarii w Elblągu	Cały rok 2017	Realizowano poprzez analizy, kontrole rejestrów, ulotki i szkolenia z zaangażowaniem dostępnych sił i środków



### 3. Plany i założenia na rok następny

**Tabela 2**

LP	PROBLEM / ZAGADNIENIE	PLANOWANE DZIAŁANIE	ODPOWIEDZIALNOŚĆ	TERMIN REALIZACJI
1	Afrykański pomór świń	Bezwzględne egzekwowanie przepisów obowiązujących w zakresie przemieszczania świń i bioasekuracji w gospodarstwach utrzymujących świnie oraz podnoszenie świadomości wśród lekarzy weterynarii, rolników utrzymujących świnie i myśliwych	Powiatowy Lekarz Weterynarii w Elblągu	Cały rok 2018